

Kirkkoneuvosto 3/2025, § 36\_ liite 2

Kirkkovaltuusto 3/2025, § 17\_ liite 1



2024

# Ruokolahden seurakunta Tilinpäätös



## Sisällys

I	Toimintakertomus .....	4
1	Yleiskatsaus .....	4
2	Hallinto.....	14
3	Henkilöstö.....	17
4	Ympäristö .....	19
5	Arvio todennäköisestä tulevasta kehityksestä .....	20
6	Arvio merkittävimmistä riskeistä ja epävarmuustekijöistä .....	21
7	Selvitys sisäisen valvonnan järjestämisestä.....	22
8	Talouden tunnusluvut.....	23
9	Kirkkoneuvoston esitys tilikauden tuloksen käsittelyksi ja talouden tasapainottamistoimenpiteiksi .....	25
II	Talousarvion toteutuminen .....	26
1	Käyttötalouden toteutuminen .....	26
2	Tuloslaskelmaosan toteutuminen .....	54
3	Investointiosan toteutuminen .....	55
4	Rahoitusosan toteutuminen.....	56
III	Tilinpäätöslaskelmat .....	57
1	Tuloslaskelma.....	57
2	Rahoituslaskelma .....	58
3	Tase.....	59
IV.....		60
1	Tilinpäätöksen laatimista koskevat liitetiedot .....	60
2	Tuloslaskelman liitetiedot.....	61
3	Taseen vastaavia koskevat liitetiedot.....	62

4	Taseen vastattavia koskevat liitetiedot .....	62
5	Vakuuksia ja vastuusitoumuksia koskevat liitetiedot .....	63
6	Haudanhoitorahasto .....	64
IV	Allekirjoitukset ja tilinpäätösmerkintä .....	73
V	Luettelot ja selvitykset.....	75

# I Toimintakertomus

## 1 Yleiskatsaus

Ruokolahden seurakunnan merkittävin asia vuonna 2024 on Rautjärven kirkon rakentaminen. Vuoden alkupuoli oli kiivastahtista suunnittelun ja päätösten teon aikaa. Kesällä päästiin konkreettisen rakentamisen vaiheeseen, kun maansiirtotyöt alkoivat. Rakentaminen eteni nopeasti ja kirkon muoto alkoi hahmottua seinien noustessa ja kattotuolien asettuessa paikoilleen. Tämä oli suuri ilon aihe. Kirkon palon jälkeinen murheellinen aika alkoi vaihtua positiiviseen suuntaan, kun näkyvä rakentamisen aika alkoi. Peruskiven muuraus 16.8. oli tärkeä merkkipaalu rakentamisessa ja samalla seurakunnan yhteinen juhlahetki. Rakentamisen aika kokouksineen ja päätösten tekemisineen oli edelleen kuormittavaa aikaa seurakunnan johdolle, eri suunnitteluryhmissä mukana olleille sekä luottamushenkilöille. Rakentaminen jatkuu ja vaatii myös vuonna 2025 paljon resursseja seurakunnalta.

Vuonna 2024 seurakunta hoiti tehtävänsä strategian mukaisesti perinteistä ja kokeilevaa polkua pitkin. Seurakunnallisessa toiminnassa pyrittiin hoitamaan perustehtävä hyvin ja mahdollisuuksien mukaan työaloilla tuotiin uutta toimintaan mukaan. Vuoteen liittyi resurssien puutetta lyhyiden sekä pitempien poissaolojen takia. Työyhteisössä kuitenkin kannettiin vastuuta ja oltiin valmiita joustamaan, kun suunnitelmia täytyi välillä nopeastikin tehdä uusiksi. Joissain kohdissa priorisoitiin tehtäviä niin, että seurakunnan perustehtävä voitiin toteuttaa.

Suomen ja koko maailman taloudellinen tilanne heijastuu myös seurakunnan talouteen. Ukrainan ja Gazan sota ovat aiheuttaneet korkeaa inflaatiota. Vahvistaakseen omaa turvallisuuttaan Suomi liittyi Natoon huhtikuussa 2023. Maailman laajuisista sekä seurakunnan omista haasteista huolimatta toimintavuosi Ruokolahden seurakunnassa toteutui. Seurakunnan henkilöstö on joutunut

joustamaan jo koronavuosista alkaen ja on tehnyt motivoituneesti töitä rakentavalla asenteella. Ruokolahden seurakunnan taloudellisen tilanteen tiukentamiseen on reagoitu ja kehitystä seurataan tulevaisuudessakin.

Ruokolahden seurakunnan haasteena on aleneva jäsenkehitys sekä paikallaan polkeva verotulokehitys. Verotulojen ennustetaan (FCG 08/2024) kasvavan noin prosentin vuosivauhtia vuoteen 2030 mennessä, mikä tarkoittaa, etteivät verotulot kata edes ns. tavoiteinflaation aiheuttamaa kuluttajahintojen nousua eikä myöskään palkankorotuksia. Talouden raamit tiukkenevat näin ollen väistämättä. Talouden sopeuttamisessa tärkeinä työkaluina toimivat Kirkkohallituksen mallin mukaisesti laadittu kiinteistöstrategia sekä henkilöstön ennakoivat ohjeet kuten hankintaohje.

Epävarmoista ajoista huolimatta Ruokolahden seurakunta katsoo avoimesti ja luottavaisesti tulevaisuuteen ottaen huomioon talouden realiteetit. Tavoitteenamme on, että seurakunnallinen toiminta Ruokolahden alueella on vireää myös tulevaisuudessa.

Timo Kälviäinen

vs. kirkkoherra

Auli Harjunpää

talouspäällikkö

## Ruokolahden seurakunnan missio, visio, strategia



Ruokolahden seurakunnan tehtävänä on toteuttaa kirkon tehtävää Ruokolahdella ja Rautjärvellä. Missionamme on kutsua ja koota ihmisiä Jumalan ja seurakunnan yhteyteen. Visioidemme puolestaan kannustaa meitä seuraamaan sekä perinteisiä polkuja että kokeilemaan uutta, jotta mahdollisimman moni voisi kokea seurakunnan kuin toisena kotina. Toiminnassamme pyrimme siihen, että olemme avoin ja helposti lähestyttävä yhteisö, jonka toimintaan on helppo tulla mukaan. Kohdistamme apua ja tukea heille, jotka ovat yksinäisiä, sairaita tai muuten vähäosaisia. Tuemme perheitä ja lasten kasvua kristillisten arvojen mukaiseen aikuisuuteen. Työyhteisönä katsomme luottavaisin mielin tulevaisuuteen. Suunnittelemme ja ideoimme uusia toimintatapoja, jotka puhuttelevat ja saavat ihmisiä mukaan toimintaan lisäten yhteisöllisyyttä yksilökeskeisessä maailmassa. Arvojamme ovat lämpö, läsnäolo, yhteisöllisyys ja paikallisuus, ja nämä arvot vahvistuivat konkreettisesti kuluneen vuoden aikana.

## Olennaisimmat tapahtumat ja muutokset tilinpäätösvuonna ja sen jälkeen

Rautjärven uutta kirkkoa alettiin rakentamaan heinäkuun alussa ja rakentaminen edistyi niin hyvin, että peruskivenmuurausta saatiin juhlia 16.8. Rautjärven kirkon kaikille avoin televisioitava vihkimismessu järjestetään 17.8.2025.

Seurakunnan talouden kannalta olennaisimmat tapahtumat tilikauden aikana olivat suuret investointihankkeet. Ruokolahden seurakuntakodin ja kirkon välinen uusi lämmitysjärjestelmä otettiin käyttöön syyskuun lopussa samoihin aikoihin, kun Ruokolahden kirkon maalaus valmistui. Ruokolahden kirkon sakastiin johtavat portaat ja kaide jouduttiin uusimaan. Simpeleen kirkon uusi paloilmajärjestelmä valmistui toukokuussa. Merkittävää oli myös kirkon ympäristödiplomin saavuttaminen loppuvuodesta. Kuluneen vuoden aikana uusittiin myös Ruokolahden kirkon valvontakamerat ja Simpeleen kirkon viemäriverkostojärjestelmä talvella tapahtuneen sortuman vuoksi. Simpeleen kirkon ikkunat huolto maalattiin ja vesivahingossa vaurioitunut lattia korjattiin.

## Kirkolliset toimitukset tilinpäätösvuonna

Oheiset taulukot kuvaavat 2024 kirkollisia toimituksia suhteessa edellisvuoteen.

### Seurakunnan jäsenet

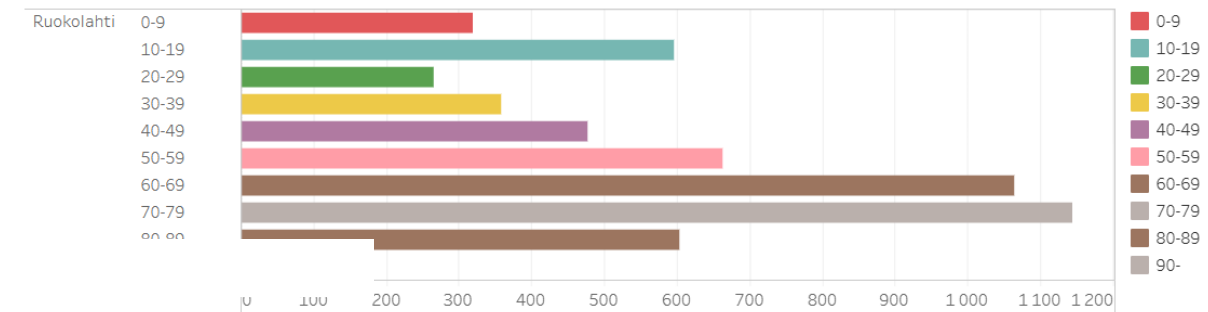
2024		2023	
Jäsenmäärä	5 663	Jäsenmäärä	5 824
Kastetut	20	Kastetut	11
Kastetut + 0-v. liittyneet	24	Kastetut + 0-v. liittyneet	13
Liittyneet	22	Liittyneet	16
Kuolleet	136	Kuolleet	137
Eronneet	55	Eronneet	46
Muuttoliike	-12	Muuttoliike	-56
Muutot seurakuntaan	204	Muutot seurakuntaan	189
Muutot seurakunnasta	216	Muutot seurakunnasta	245
Rippikoululaiset	71	Rippikoululaiset	74
Rippikoulussa kastetut	0	Rippikoulussa kastetut	0
Rippikoulussa liittyneet	0	Rippikoulussa liittyneet	0
Avioliitot	12	Avioliitot	13
Kirkolliset vihkimiset	0	Kirkolliset vihkimiset	6
Avioerot	12	Avioerot	14
Avioliiton siunaukset	0	Avioliiton siunaukset	0

2024		
Messu	102	102
Viikkomessu	15	15
Sanajumalanpalvelus	55	55
Hartaus- tai rukoushetki	13	13
Kaste	18	18
Avioliittoon vihkiminen	13	13
Avioliiton siunaaminen	3	3
Hautaan siunaaminen	148	148
Yksityinen ehtoollinen tai rippi	14	14
Juhla	13	13
Keskustelutilaisuus, luento tai opetus	60	60
Ateria tai ruokailu	3	3
Musiikkitilaisuus	27	27
Muu tilaisuus	335	335
Retki tai leiri	29	29
Ryhmä	64	64
Etukäteen sovittu kohtaaminen	628	628
Satunnainen kohtaaminen	291	291
Vierailu tai päivystys	224	224
Kohtaaminen muun tilaisuuden yhteyd..	98	98
<b>Yhteensä</b>	<b>2 153</b>	<b>2 153</b>

2023		
Messu	106	106
Viikkomessu	15	15
Sanajumalanpalvelus	46	46
Hartaus- tai rukoushetki	23	23
Kaste	15	15
Avioliittoon vihkiminen	11	11
Hautaan siunaaminen	153	153
Kodin siunaaminen	1	1
Yksityinen ehtoollinen tai rippi	23	23
Juhla	12	12
Keskustelutilaisuus, luento tai opetus	101	101
Ateria tai ruokailu	5	5
Musiikkitilaisuus	31	31
Muu tilaisuus	310	310
Retki tai leiri	35	35
Ryhmä	70	70
Etukäteen sovittu kohtaaminen	604	604
Satunnainen kohtaaminen	244	244
Vierailu tai päivystys	35	35
Kohtaaminen muun tilaisuuden yhteyd..	25	25
<b>Yhteensä</b>	<b>1 865</b>	<b>1 865</b>

Ruokolahden seurakuntaan kuuluu 5663 jäsentä (31.12.2024). Seurakunnan jäsenmäärä väheni 161 henkilöllä. Muutos on vähemmän kuin edeltävänä vuonna, jolloin jäsenmäärä väheni 213 jäsenellä.

### Jäsenten ikärakenne



Ruokolahti; Vuosi: 2024; Ikäryh: ; Näytettävä tieto: Jäsenmäärä

HUOM: Alle kuuden hengen luvut näkyvät nollana, jolloin summat eivät välttämättä täsmää kokonaismääriin.

(Kirkon tilastot 2024)

## Yleinen ja seurakuntien talouden kehitys

Kuluneena vuonna inflaatio säilyi korkeana, vaikka se kääntyikin vuoden aikana laskuun. Inflaatio oli joulukuussa 3,6 %. Hintojen ja korkojen nousu vähensi investointeja ja kotitalouksien kulutusta. Inflaatiopaineessa tehdyt palk-

karatkaisut ja eläketulojen nousu paransivat kuitenkin jonkin verran kuluttajien ostovoimaa. Bruttokansantuote supistui 0,5 prosenttia vuonna 2023 ja Suomi vajosi taantumaan.

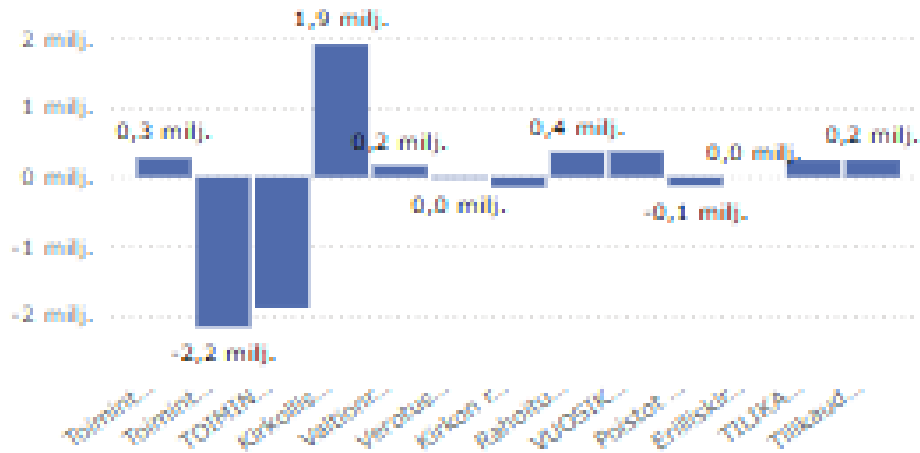
Valtiovarainministeriö ennustaa taantumän väistyvän ja talouden kääntyvän lievään kasvuun (0,7 %) vuonna 2024. Inflaatio hidastuu ja korot kääntyvät laskuun, mikä piristää kulutusta ja lisää investointeja. Työllisyysaste laskee hieman vuonna 2024, mutta kääntyy nousuun seuraavina vuosina. Suomen julkisen talouden tilanne on kuitenkin heikko ja julkinen velkasuhde jatkaa kasvuaan.

Kirkollisveroa tilitettiin vuonna 2023 yhteensä 1,035 miljardia euroa. Kirkollisveron määrä kasvoi 105,2 miljoonalla eurolla (+11,3 %) vuodesta 2022. Lähes kaikkien seurakuntien (97 %) verotulot kasvoivat. Verotilitysten poikkeuksellisen voimakas, kertaluonteinen kasvu johtuu useasta eri tekijästä. Vuoden 2023 alussa voimaan tulleen soteuudistuksen vuoksi toteutettu verouudistus paransi kirkollisveron reaalityottoa. Seurakuntakohtaiseen verotulojen kasvuun vaikutti kunnan veropohja, korkean inflaation seurauksena tehdyt palkkaratkaisut ja pääsääntöisesti inflaatioon sidottujen eläketulojen kasvu sekä seurakuntatalouksissa tehdyt päätökset kirkollisveron suhteen.

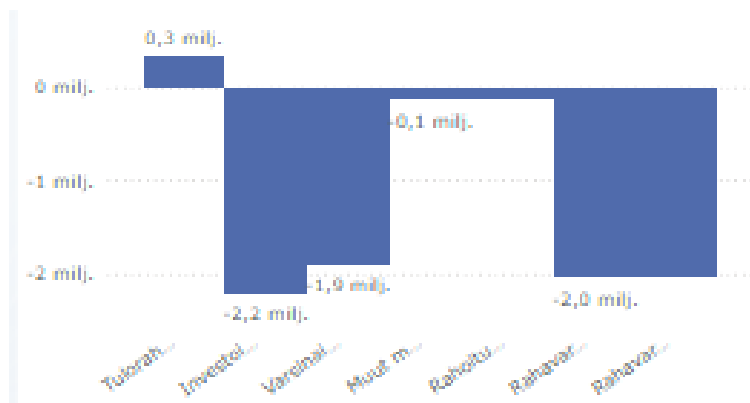
## **Seurakunnan talouden kehitys**

Ruokolahden seurakunnan tilikauden kokonaistulos on 171 367,25 euroa ylijäämäinen, kun huomioidaan sekä seurakunnan että haudanhoitorahaston segmentit yhteensä. Yksittäin seurakuntasegmentin tulos oli 238 919,30 euroa ylijäämäinen ja haudanhoitorahaston segmentin tulos 67 552,05 euroa alijäämäinen.

Toimintatuotot olivat 273 781,24 euroa (365 785,03 euroa vuonna 2023) Toimintatuottojen jakauma on esitetty alla olevassa kaaviossa. Sisäisten vuokrien arvon osuus on kirjanpidollisesti nolla.



Toimintakulut olivat 2 168 155,18 euroa (2 212 920,86 euroa vuonna 2023). Toimintakuluissa on huomioitava kaikki kuluneen vuoden investoinnit. Henkilöstökulut laskivat ja olivat 50 882,99 euroa ollen 4,7 prosenttia pienemmät kuin edellisvuonna. Palveluiden ostot lisääntyivät 19,2 %. Aineiden ja tarvikkeiden osalta ostoja oli 35 402,52 euroa vähemmän. Rautjärven kirkon rakentamiseen kohdentuvat seurakunnan työntekijöiden henkilöstökulut eivät ole vakuutuskorvauksen piirissä.



Kirkollisverojen tuotto oli 1,91 miljoonaa euroa, mikä on 20 062,61 euroa (+ 1,06 %) enemmän kuin vuonna 2023. Valtionrahoitusta saatiin 162 341,04 euroa. Verotuskuluja maksettiin 23 869,06 euroa ja Kirkon rahastomaksuja 148 446 euroa. Rahoitustuottoja saatiin 357 404,93 euroa. Vuosikatetta kertyi 367 969,17 euroa. Tilikaudelle kohdistuneet poistot olivat 129 049,87 euroa. Seurakunnan rahavarat vähenivät kaikkiaan 2 036 897,35 euroa ja olivat vuoden lopussa 3 765 150,66 euroa oman pääoman ollessa 5 432 502,33 euroa. Suunnitellut investoinnit toteutuivat. Rautjärven uuden kirkon rakentaminen

jatkuu vielä 2025. Rakennusinvestointi katetaan vakuutuskorvauksella ja sen odotetaan näillä näkymin kattavan koko rakennusprojekti. Kirkkohallitukselta anotaan avustusta Rautjärven kirkon rakennusprojektiin maisemointiin sekä varastorakennukseen ja kiinteistötraktoriin, jotka eivät sisälly vakuutuskorvaukseen.

### **Toiminnan ja talouden tarkastelu tuloperustan muutosten valossa**

Verotulojen kehitys on viimeisen noin 10 vuoden ajan ollut varsin tasaista. Verotulot eivät juurikaan ole kasvaneet, mutta ne eivät myöskään ole kääntyneet laskuun. Suurempi verotulojen nousu (11,2 %) tapahtui vuonna 2023, mitä selittää soteuudistuksen vuoksi tehty verotusuudistus. Nousu oli poikkeuksellinen ja kertaluonteinen. Verotulot nousivat 1,1 % vuonna 2024 ollen 1 914 912,20 euroa. Tiedot euromääräisestä verotulokehityksestä esitetään kohdassa Verotulot ja valtion rahoitus. Valtionrahoituksessa ei tapahtunut olennaisia muutoksia vuonna 2024.

Seurakunnan tuloissa ainoa suurempi muutos oli puun myynnin osuus. Vuonna 2023 seurakunta myi ennätysellisesti lähes 200 000 euron edestä puuta, kun 2024 puun myyntituotto oli noin 50 000 euroa vähemmän. EQ Varainhoitorahaston ja OP:n vastaavan kiinteistö pohjaisen rahaston arvo alkoi tippumaan samaan aikaan yleisen markkinatilanteen ja asuntojen arvon alenemisen myötä. Vuoden 2024 tilinpäätöksessä kiinteistö pohjaisten rahastojen arvon alenema on yhteensä 51 994 euroa. Kertaluonteista poistoa muodostui uuden kirkon alta puettavasta vainajien säilytystilasta 10 110,42 euroa. Seurakunnan toiminta toteutui suunnitellusti eikä sitä ollut taloudellisin perustein tarvetta supistaa, vaikka kuluneena vuonna oli ennätysmäärä sairauspoissaoloja.

Ruokolahden seurakunnan toimintoihin ja niiden rahoituspohjaan tulevaisuudessa kohdistuu kuitenkin muutoksia vuodesta 2025 lähtien. Hallituksen toimenpiteiden seurauksena kirkollisverotuottojen odotetaan nousevan Ruokolahden seurakunnassa maltillisesti 4087,80 euroa vuonna 2025. Hautaustoimeen kohdentuu valtionrahoituksen leikkaus, joka on valtakunnallisesti noin 19,6

milj. euroa. Vuonna 2025 joudutaan nostamaan hautaustoimen hinnastoa valtionrahoituksen leikkauksen takia. Uusien valtion rahoituksen jakoperusteiden muutosten vaikutus kokonaisuutena huomioiden, arvioidaan Ruokolahden talouden olevan kuitenkin lievästi positiivinen. Seurakunta tarkastelee toteutuvaa verotulokertymää vuonna 2025 ja tekee sen perusteella päätöksen vuoden 2026 kirkollisveroprosentista.

### **Toiminnan ja talouden tarkastelu Kriisiytyvän seurakunnan mittarien valossa**

Seurakunnan rahavarojen riittävyys oli 278 päivää 31.12.2024 (kriisiraja alle 90 päivää). Rahavarojen riittävyttä pyritään parantamaan toimintakuluja karsimalla. Henkilöstökulut eivät tule juurikaan vähenemään tulevina vuosina, sillä henkilöstömäärä on jo nyt hyvin rajoitettua ja vuosittain on odotettavissa yleiskorotuksia. Ruokolahden seurakunnassa punnitaan uusien virkojen perustamisen tarvetta työalakohtaisesti eläköitymisten myötä. Kiinteistöstrategiamallin mukaisesti seurakunta on jo luopunut merkittäväällä tasolla käyttökustannuksiltaan korkeista ja käyttöasteeltaan matalista kiinteistöistä. Ainoat kiinteistöt, joista voitaisi luopua ovat Simpeleen kirkon läheisyydessä oleva navetta ja vanha rantasauna.

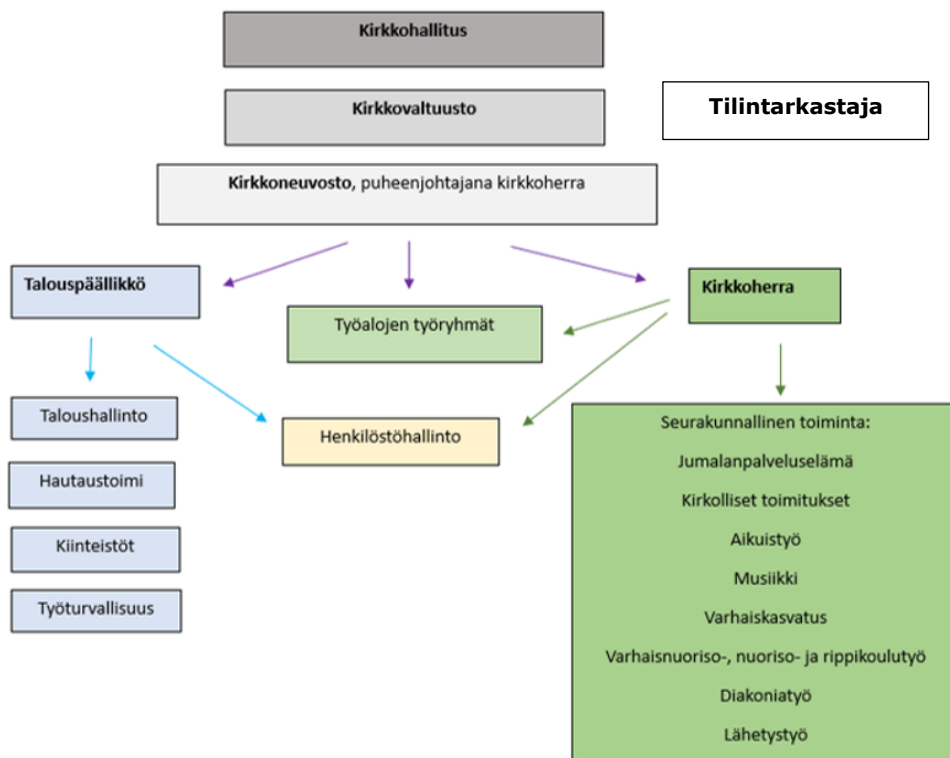
<b>Kriisiytyvän seurakunnan toiminnan ja hallinnon mittarit</b>	<b>TP 2024 puutteita</b>	Toimenpiteet tilanteen korjaamiseksi/arvio
1. Seurakunnan hallinto ja viranomaistoiminta <ul style="list-style-type: none"> <li>• Toimielinten kokoonpanoon ja toimivuuteen liittyvät ongelmat</li> <li>• Hallintomenettelyn puutteellisuudet</li> </ul>	Ei	Koulutusta lisätään tarvittaessa.
2. Seurakunnan toimintaorganisaatio <ul style="list-style-type: none"> <li>• Perustehtävien (KL 4:1) mukaisen toiminnan ylläpidon ilmeiset puutteet ja laiminlyönnit</li> </ul>	Ei	Työnkuvia joudutaan hieman selkeyttämään.

<ul style="list-style-type: none"> <li>Seurakunnan jäsenmäärä on laskenut viimeisten viiden vuoden aikana 15 % ja on arviointihetkellä alle 2000 jäsentä</li> <li>Jäykkä, lokeroitunut, eristäytynyt ja/tai uusiutumiskyvytön toimintakulttuuri</li> </ul>		
<p>3. Johtaminen seurakunnassa</p> <ul style="list-style-type: none"> <li>Johtamisen heikkoudet</li> <li>Johtamista tukevat strategiset linjaukset, kuten toimintasuunnitelma, seurakunnan strategia/toimintalinjaus/missio/visio, kiinteistöstrategia, henkilöstösuunnitelma, koulutussuunnitelma tai valmiussuunnitelma puuttuvat</li> <li>Puuttumattomuus seurakunnan operatiivisessa johtamisessa esiintyviin pitkäaikaisiin ongelmiin</li> <li>Haluttomuus yhteistyöhön lähiseurakuntien, rovastikunnan muiden seurakuntien ja/tai tuomiokapitulin kanssa.</li> </ul>	Ei	Johtajuutta tuetaan koulutuksilla ja pyritään helpottamaan hallinnollisuutta lisäämällä palveluita Kipaan. Lähivuosina laaditaan henkilöstösuunnitelma, johon laaditaan mm. koulutustarpeet ja EA-tasovaatimukset eri työaloille. Rovastikunnallista yhteistyötä jatketaan.
<p>4. Seurakunnan henkilöstö</p> <ul style="list-style-type: none"> <li>Henkilöstön määrä</li> </ul>	Vakituisia henkilöitä 17 vuoden 2024 lopussa. Kaksi ammattitutkintoa suoritettava henkilöä.	
<p><b>Kriisiytyvän seurakunnan talouden mittarit</b></p>	TP 2024	Toimenpiteet tilanteen korjaamiseksi/arvio
<p>1. Tilikauden tulos on ilman kertaluonteisia eriä negatiivinen kahdena peräkkäisenä vuotena tai kirkollisveroprosentti on 2,0 tai korkeampi</p>	Tilikauden tulos ilman kertaluonteisia eriä on 238 919,30 euroa ylijäämäinen.	Ei tarvetta toimenpiteille.
<p>2. Seurakunnan taseessa oleva edellisten tilikausien yli/alijäämä -luku on tilinpäätöksen perusteella menossa alijäämäiseksi eikä sen kattamista seuraavan kolmen vuoden aikana voida laskelmin osoittaa ilman kertaluonteisten erien tai</p>	Taseessa on edellisten tilikausien ylijäämää 886 664,52 euroa.	Ei tarvetta toimenpiteille

metsänhoitosuunnitelman ylittävän myynnin toteuttamista.		
3. Maksuvalmius on alle 90 päivää, tai maksuvalmius heikkenee kolmena peräkkäisenä tilikautena.	Maksuvalmius on 287 päivää.	Maksuvalmius on yli 90 päivää.
4. Henkilöstömenojen osuus toimintakuluista kasvaa kolmena peräkkäisenä vuotena.	Henkilöstökulujen osuus toimintakuluista on ollut suhteellisen vakaa.	Henkilöstökulujen osuus toimintakuluista ei kasva merkittävästi.

## 2 Hallinto

Ruokolahden seurakunnan hallinto-organisaation rakenne:



päätöstä tehdessä oli pidetty vuoden 2025 alussa valtuuston puheenjohtajan vaalit ja Rasimus jatkaa kaudella 2025–2026. Varapuheenjohtaja 2023–2024 oli Mirja Henttonen ja kaudella 2025–2026 kirkkovaltuuston varapuheenjohtajana toimii Marita Toiviainen. Kirkkovaltuusto kokoontui vuoden aikana viisi

kertaa. Kirkkovaltuuston jäsenet ja heidän kokouksiin osallistumiskertansa on lueteltu alla.

Kirkkovaltuuston jäsenet:

Rasimus Antti, pj	4/5
Frosti-Nenonen, Sirpa	5/5
Henttonen, Mirja	5/5
Kervinen, Miia	5/5
Lappalainen, Konsta	5/5
Leminen, Anna-Liisa	4/5
Luumi, Hilma-Liina	3/5
Mikkonen, Timo	5/5
Moilanen, Kyösti	4/5
Mönkäre, Ulla	4/5
Pitkämäki, Anni	5/5
Rummukainen, Anu	4/5
Ruokonen, Airi	5/5
Soikkeli, Ella	5/5
Stavén, Seija	5/5
Tarkiainen, Leena	4/5
Tella, Esko	5/5
Toiviainen, Marita	4/5
Vaittinen, Mirja	5/5

Kirkkovaltuusto on kertomusvuoden aikana käsitellyt viidessä kokouksessaan kirkkolain edellyttämät asiat, joita ovat henkilövalinnat, seurakunnan toimintakertomuksen hyväksyminen, tilinpäätöksen vahvistaminen ja vastuuvapauden myöntäminen tilivelvollisille. Lisäksi kirkkovaltuusto vahvisti kirkollisveroksi 1,75 vuodeksi 2025. Vuoden 2025 talousarvio ja vuosien 2026–2027 toimintaja taloussuunnitelma hyväksyttiin.

### **Aloitteet 2024**

Luottamushenkilöt tekivät yhden aloitteen koskien yhteistyötä lähiseurakuntien kanssa. Ruokolahden seurakunta toimii muutoinkin alueellisesti yhteistyössä muiden seurakuntien kanssa, joten aloite ei johtanut toimenpiteisiin.

### **KIRKKONEUVOSTO 2023–2024**

Kirkkoneuvosto johtaa seurakunnan käytännön toimintaa ja hallintoa sekä toimii kirkkovaltuuston valmistelu- ja täytäntöönpanoelimenä. Kirkkoneuvoston apuna toimivat esittelevät virkamiehet kukin vastuualueellaan. Vuosiksi 2023–2024 valittu kirkkoneuvosto kokoontui vuoden aikana kahdeksan kertaa. Vuoden 2024 lopussa valittiin uusi kirkkoneuvoston varapuheenjohtaja toiselle paikakunnalle muuton vuoksi. Vuoden 2025 pidettiin kirkkoneuvoston varapuheenjohtajan ja jäsenten vaalit. Kirkkoneuvoston jäsenet ja heidän kokouksiin osallistumiskertansa on lueteltu alla.

Kirkkoneuvoston jäsenet:

Haakana Leena, kirkkoherra, pj. 7/8

Mikko Hänninen, varapj 6/8 (varapj kokouksissa 1/8–6/8)

Konsta Lappalainen 6/8

Anna-Liisa Leminen 8/8

Kyösti Moilanen 7/8 (varapj kokouksissa 7/8 ja 8/8)

Airi Ruokonen 8/8

Seija Stavén 7/8

Marita Toiviainen 7/8

Mirja Vaittinen 8/8

Kirkkoneuvoston keskeisimmät päätökset:

Kirkkoneuvosto on valmistellut kaikki kirkkovaltuustolle esiteltävät asiat (tilinpäätös 2023, veroprosentti vuodeksi 2025, talousarvio vuodeksi 2025 sekä toiminta- ja taloussuunnitelma vuosiksi 2026–2027). Lisäksi se on käsitellyt ja hyväksynyt vuoden 2025 koulutussuunnitelman, hyväksynyt lahjoja, vieraanvaraisuutta ja korruption torjuntaa koskevat periaatteet osana taloussääntöä. Lisäksi kirkkoneuvosto on hyväksynyt toimintayksiköiden ja tehtäväalueiden

toimintakertomukset vuodelta 2023 sekä huolehtinut kirkkovaltuuston päätösten täytäntöönpanosta.

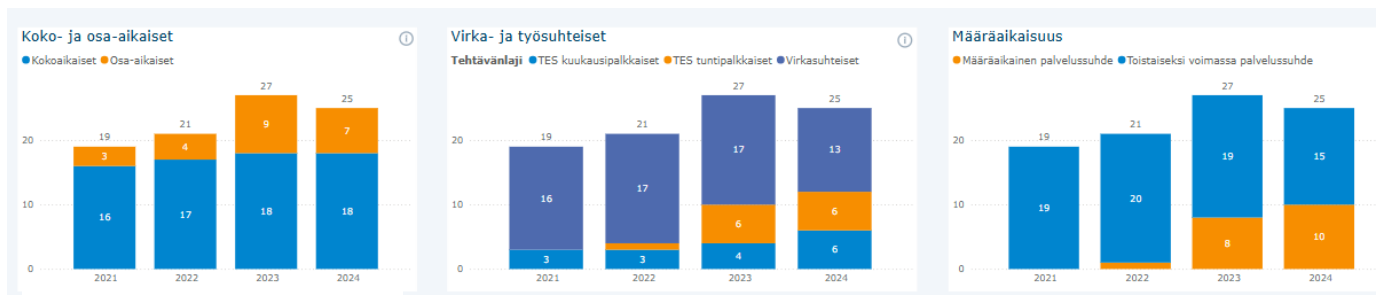
## Tilintarkastusyhteisö 2023–2026

Tilintarkastajana toimii BDO Audiator Oy, päävastuullinen tilintarkastaja Ulla-Maija Tuomela.

## 3 Henkilöstö

Seurakunnassa työskenteli 31.12.2024 yhteensä 25 henkilöä. Vakituksessa palvelussuhteessa oli 17 henkilöä, joista kaikki olivat kokoaikaisia. Määräaikaisten lisäksi seurakunnassa työskenteli hautausmailla useita kausityöntekijöitä. Vakituksista naisia oli 14 ja miehiä 3. Yksi vakituinen henkilö jäi pois seurakunnan töistä kesäkuussa 2024. Henkilöstön keski-ikä on 51,04 vuotta. Vuonna 2024 tehtiin yhteensä 34,04 henkilötyövuotta.

### Henkilöstön määrä työaloittain



(PowerBi raportointi 2024)

Seurakuntapapisto	4
Kirkkomuusikot	2
Diakoniatyöntekijät	2
Nuorisotyöntekijät	2
Varhaiskasvatuksen työntekijät	2
Muut seurakuntatyöntekijät	2
Hallinto- ja toimistotyöntekijät	3
Hautausmaatyöntekijät	4
Kiinteistö- ja kirkonpalvelustyön..	6
Muut työntekijät	2

## Henkilöstön vaihtuvuus

Kuluneen vuoden aikana yhden kiinteistötoimen henkilön työsuhde päättyi. Tilalle on tarve palkata uusi vakituinen henkilö. Kiinteistövastavan virkaan ei sen sijaan palkata henkilöä, vaan vastuut jaetaan kahden kiinteistöhenkilön ja talouspäällikön kesken. Erityisosaamista vaativat palvelut ostetaan ulkoisesti. Palkattomalla virkavapaalla oli kaksi henkilöä, toinen kuusi kuukautta ja toinen neljä kuukautta. Heille palkattiin sijaiset.

## Henkilöstökulut

	Toteuma 1–12 /2024	Toteuma 1–12 /2023	Toteuma 1–12 /2022
Henkilöstökulut	-1 145 582,49	-1 196 465,48	-1 100 883,25
Palkat ja palkkiot	-943 902,89	-967 566,08	-899 193,08
Henkilösivukulut	-215 789,44	-230 312,99	-208 415,61
412000 Eläkemaksut	-195 666,78	-202 353,17	-183 568,22
Henkilökulujen oikaisuerät	14 109,84	1 413,59	6 725,44
437000 Matkakustannukset (oma henkilöstö)	-40 979,32	-42 917,75	-35 054,37
437600 Ravitsemuspalvelut, henkilöstö	-1 979,97	-3 859,49	-3 113,80
439000 Koulutuspalvelut, henkilöstö	-8 648,41	-8 260,04	-5 618,72
439300 Työterveyshuolto	-34 882,99	-43 046,26	-28 948,94

## Henkilöstön koulutus

Henkilöstölle järjestettiin yhteinen hätäensiapukoulutus. Lisäksi henkilöstö suoritti koulutussuunnitelman mukaiset koulutukset.

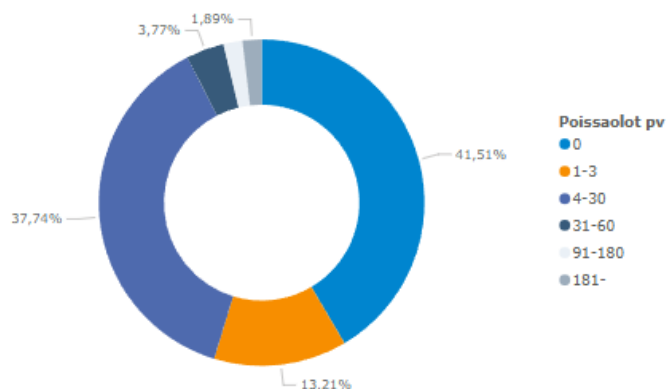
## Työterveyshuolto ja sairauspoissaolot

2024

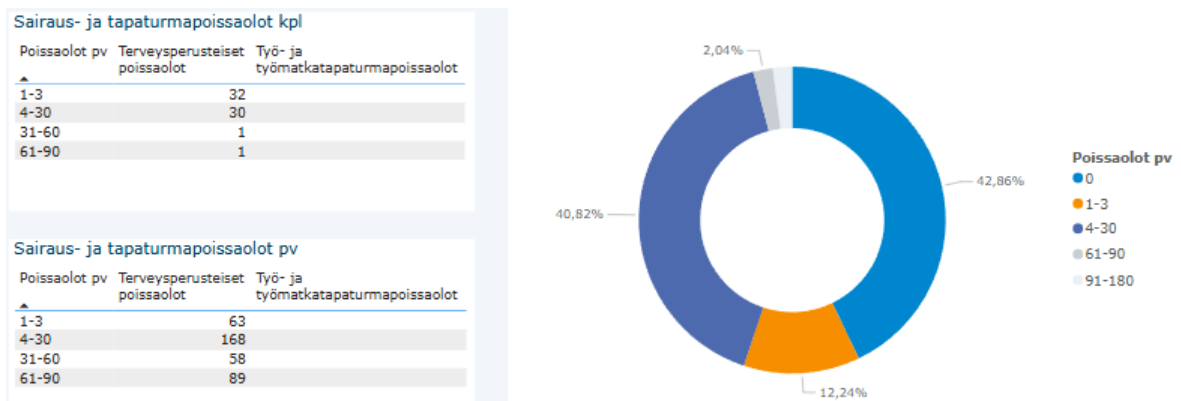
Sairaus- ja tapaturmapoissaolot kpl		
Poissaolot pv	Terveysperusteiset poissaolot	Työ- ja työmatkatapaturmapoissaolot
1-3	52	1
4-30	26	4
31-60	2	
181-	1	

Sairaus- ja tapaturmapoissaolot pv		
Poissaolot pv	Terveysperusteiset poissaolot	Työ- ja työmatkatapaturmapoissaolot
1-3	95	1
4-30	210	40
31-60	104	
181-	341	



2023



Henkilöstön työterveyshuollosta on sopimus Terveystalon kanssa. Sopimus on voimassa toistaiseksi.

## Työhyvinvointi

Henkilöstölle järjestettiin kaksi työhyvinvointipäivää. Vuonna 2025 henkilöstölle tarjotaan e-passi.

### Henkilöstökulut suhteessa verotuloihin

	2024	2023	2022	2021	2020
Henkilöstökulut verotuloista (%)	72.17	70.02	74.22	68.07	66.47

Henkilöstökulut laskivat 50 882,99 euroa vuoteen 2023 nähden. Syynä muutokseen on, ettei esimerkiksi kesäpappia palkattu ja palkkioita maksettiin vähemmän. Kiinteistövastaavan tilalle ei palkattu uutta henkilöä.

## 4 Ympäristö

Seurakuntamme kantaa vastuuta ympäristöstä ja ympäröivästä yhteiskunnasta kaikessa toiminnassaan. Olemme sitoutuneet Kirkon energia- ja ilmastostrategiaan, jonka tavoitteena on, että kirkko on hiilineutraali vuoteen 2030 mennessä ja öljytön vuonna 2025. Seurakuntamme fossiiliset lämmitysjärjestelmät on vaihdettu jo 2024, jolloin Ruokolahden seurakuntakodin ja kirkon välinen maakaasujärjestelmä vaihdettiin pellettipohjaiseen kaukolämpöön. Maalämpö

ei ollut mahdollinen kiinteistöjen sijaitessa pohjavesialueella. Noudatamme kiinteistöstrategiaa, joka on suunniteltu vuodelle 2027 asti.

Seurakunta kilpailuttaa metsänhoitosuunnitelman loppuvuodesta 2025. Kilpailutuksessa huomioidaan metsätalouden monimuotoisuuden malli (metsälaki, 1093/1996).

Seurakunnan jokapäiväisessä työssä pyrimme ottamaan ympäristön huomioon arkisia valintoja tehdessämme. Dokumentteja käsitellään ensisijaisesti sähköisessä muodossa. Jos dokumentteja joudutaan tulostamaan, ne tulostetaan mahdollisuuksien mukaan kaksipuolisina. Käytettyjä kirjekuoria hyödynnetään sisäisissä postituksissa ja toimistossa käytetään ylijääviä papereita.

Suosimme ympäristöystävällisiä elintarvikkeita. Pyrimme vähentämään yksittäispakattujen tuotteiden käyttöä ja jätteen syntymistä. Syntyvät jätteet lajitellaan. Henkilökuntamme hyödyntää julkista liikennettä työssään aina kun se on mahdollista.

Hankinnoissa kiinnitämme huomiota toimittajien ympäristöystävällisyyteen ja heidän harjoittamaansa ympäristöpolitiikkaan.

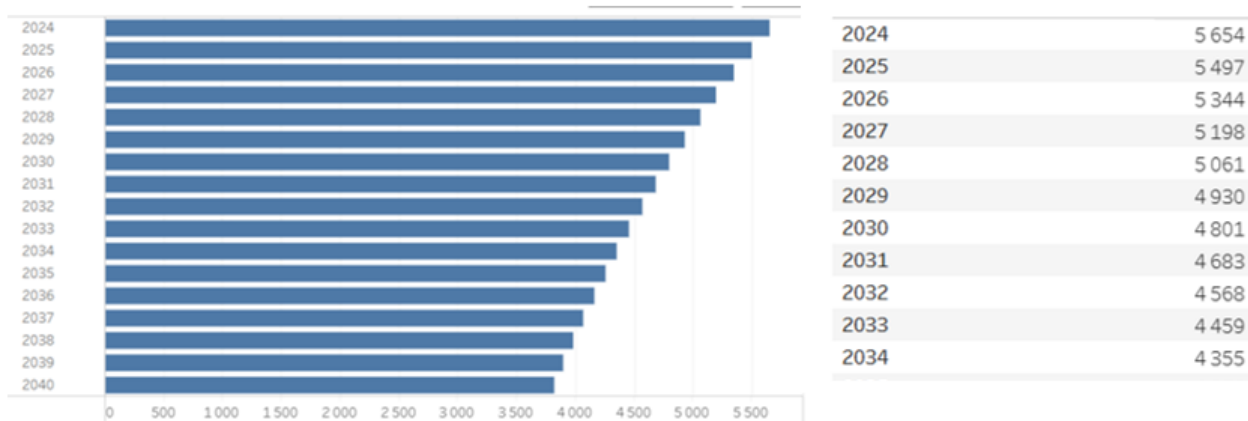
## 5 Arvio todennäköisestä tulevasta kehityksestä

Ruokolahden seurakunnan kiinteistöstrategia, joka on tehty Kirkkohallituksen kiinteistöstrategiamallin mukaisesti, hyväksyttiin kirkkovaltuustossa 13.12.2022. Strategiassa on linjattu mitkä kiinteistöt säilytetään. Ylimääräisistä kiinteistöistä luovutaan.

Henkilöstökuluissa tullaan saavuttamaan jonkin verran säästöjä, kun kiinteistö- vastaavan työt jaetaan. Osa erikoisosaamista ostetaan ulkoisesti, mikä on

edukkaampaa kuin kokoaikaisen henkilön palkkaaminen. Vapaaehtoisia aktivoidaan mukaan toimintaan. Jäsenmäärän ennustetaan edelleen alenevan alla olevien taulukoiden mukaisesti.

#### Kirkkoon kuuluvuusprosentti ennuste 2024–2034



(Kirkon tilastot 2024)

2024	75,4
2025	74,6
2026	73,7
2027	72,8
2028	72
2029	71,2
2030	70,4
2031	69,6
2032	68,8
2033	68
2034	67,2

(Kirkon tilastot 2024)

Seurakunnan tulevaisuus itsenäisenä seurakuntana vaikuttaa turvatulta ainakin 2040-luvulle asti, kun jäsenmäärä ei tipu alle 2000 jäsenen.

## 6 Arvio merkittävimmistä riskeistä ja epävarmuustekijöistä

Seurakunnan suurimmaksi taloudelliseksi riskiksi arvioidaan jäsenmäärän aleneminen ja jäsenistön ikärakenne sekä niiden myötä tapahtuva tulopohjan heikkeneminen. Merkittävä toiminnallinen riski on pieni henkilöstön määrä ja sijaisten rekrytointivaikeudet. Ruokolahden seurakunta on maantieteellisesti

hyvin laaja, joten kolmen eri päätoimintapisteen hallinnointi on taloudellisesti ja toiminnallisesti haastavaa.

- Lainat ja sijoitukset: Ruokolahden seurakunnalla ei ole lainaa. Sijoitukset tehdään ulkoisten luotettavien meklarien toimesta huomioiden seurakunnallinen toiminta matalilla riskeillä.
- Tietohallinto ja tietosuojaja -turva: Ruokolahden seurakunnan tietohallinnon palvelut hankitaan Kouvolan IT-alueelta, jolla on tekninen vastuu tietosuojasta. IT-alue hankkii ja ylläpitää käytettäviä tietoturvaohjelmia. Seurakunnassa seurakuntalaisten henkilötietoja käsitellään vain silloin, kun se seurakuntalaisten asioiden hoitamiseksi on välttämätöntä.
- Hallinto: Viranhaltijapäätökset on annettu tiedoksi ja toimenpiteitä varten kirkkoneuvostolle. Kirkkoneuvosto ei ole käyttänyt otto-oikeuttaan tehtyihin viranhaltijapäätöksiin.
- Korruption torjunta: Lahjojen antamisessa, saamisessa, vieraanvaraisuudessa ja korruption torjunnassa noudatettavat periaatteet on linjattu taloussääntöön (päivitetty kv 11.2.2025).
- Taloushallinto: Laskujen ja tositteiden hyväksymismenettelyssä noudatetaan kirkkohallituksen antamia ohjeita, jotka on kirjattu taloussääntöön.

Riskien taloudellisilta vaikutuksilta suojautumiseksi Ruokolahden seurakunnalla on tavanomaiset omaisuus- ja henkilöstövakuutukset.

## 7 Selvitys sisäisen valvonnan järjestämisestä

Sisäisellä valvonnalla tarkoitetaan kaikkia niitä organisaation sisäisiä toiminta- ja menettelytapoja, joilla pyritään kohtuullisella varmuudella varmistamaan,

että seurakunnan toiminta ja hallinto on hoidettu asiallisesti, avoimesti, tuloksellisesti, laadukkaasti ja lainmukaisesti. Tilintarkastaja antaa lausunnon siitä, onko sisäinen valvonta järjestetty asianmukaisesti.

Ruokolahden seurakunnan kirkkovaltuusto on hyväksynyt 2023 päivitetyn sisäisen valvonnan ja riskienhallinnan periaatteet ja ohjeet, jotka sisältyvät taloussääntöön. Tämä on valmisteltu Kirkkohallituksen antamien ohjeiden mukaisesti. Sisäisen valvonnan järjestämisestä vastaa kirkkoneuvosto. Johtavat viranhaltijat huolehtivat sisäisen valvonnan toimeenpanosta omalla vastuualueellaan. Riskien ilmoittamisesta vastuu on kaikilla toimielimillä ja työntekijöillä.

Kokonaisarviona todettaneen, että Ruokolahden seurakunnan sisäinen valvonta ja riskienhallinta ovat pääosin kunnossa. Merkittäviä puutteita ei ole todettu. Aiemmin havaitut pelastussuunnitelmien päivitystarpeet on tunnistettu, suunnitelmat käydään läpin toimintavuosien 2025–2027 aikana. Talouden ja toiminnan toteutumisesta on raportoitu kirkkoneuvostolle vuoden aikana sisäisen tarkastuksen yhteydessä, talousarviota laadittaessa, tilinpäätösten yhteydessä ja vapaasti keskustellen eri kokouksissa. Kassatarkastus on tehty sisäisen valvonnan yhteydessä.

## 8 Talouden tunnusluvut

### Tuloslaskelman tunnusluvut

Ruokolahden seurakunnassa toimintatuottojen osuus toimintakuluista laski 3,9 prosenttiyksikköä. Vuosikatteen osuus, 285,14 %, kertoo siitä, että vuosikatteen määrä riitti hyvin kattamaan poistot. Vuosikatteen osuus poistoista tulisi olla vähintään 100 %.

	1.1.2024-31.12.2024	1.1.2023-31.12.2023
Toimintatuottojen osuus toimintakuluista (%)	12,63	16,53
Vuosikatteen osuus poistoista (%)	285,14	104,75
Vuosikate (€/jäsen)	64,98	21,77

Toimintatuottojen osuus toimintakuluista, %, osoittaa, kuinka paljon seurakunnan toimintakuluista on katettu toimintatuotoilla ( $= 100 * \text{Toimintatuotot} / (\text{Toimintakulut} - /+ \text{Valmistevarastojen lisäys/vähennys} + \text{Valmistusomaan käyttöön})$ ).

Vuosikate, euroa/jäsen on tunnusluku tulorahoituksen riittävyyden arviointiin. Tunnuslukua laskettaessa vuosikate jaetaan seurakunnan tilivuoden päättyessä läsnä olevalla jäsenmäärällä.

Vuosikatteen osuus poistoista/%:  $\text{Vuosikate jaettuna poistot} * 100$

### Rahoituslaskelman tunnusluvut

Rahavarat vähenivät 2 036 897,35 euroa tilikauden aikana. Seurakuntatalouden käytettävissä olevat rahavarat olivat vuoden lopussa 3 765 150,66 euroa.

Investoinnit katettiin vakuutuskorvauksella sekä rahastojen lunastuksilla.

Rahavarojen riittävyys oli 287 päivää (kriisiytyvän seurakunnan mittari on alle 90 päivää). Ruokolahden seurakunnalla ei ole lainaa.

	1.1.2024-31.12.2024	1.1.2023-31.12.2023
Investointien tulorahoitusprosentti (%)	16,58	89,20
Rahavarojen riittävyys (pv)	287	809
Lainanhoitokate	395 666,77	2 471,30

Investointien tulorahoitusprosentti, %, ( $= 100 * \text{Vuosikate} / \text{Investointien omahankintameno}$ )

Rahavarojen riittävyys, pv ( $= 365 \text{ pv} \times \text{Rahavarat } 31.12. / \text{Kassasta maksut tilikaudella}$ ) Rahavaroista vähennetään seurakunnan rahoitusarvopapeihin sekä rahat ja pankkisaamisiin sisältyvät toimeksiantojen varat.

Lainanhoitokate ( $= (\text{Vuosikate} + \text{Korkokulut}) / (\text{Korkokulut} + \text{Lainanlyhennykset})$ )

### Taseen tunnusluvut

Ruokolahden seurakunnan omavaraisuusaste laski johtuen rahastojen lunastuksista. Omavaraisuusaste on silti vielä erinomainen, jonka raja-arvo 50 %. Taseen loppusumma on 9,37 miljoonaa euroa. Tase väheni 2 036 897,35 euroa. Vaihtuvat vastaavat ovat 4,02 miljoonaa euroa. Oma pääoma kasvoi

238 919,30 euroa (vuonna 2023; 5 193 583,03 euroa). Seurakunnalla ei ole lainaa.

	1.1.2024-31.12.2024	1.1.2023-31.12.2023
Omavaraisuusaste (%)	65,90	65,41
Rahoitusvarallisuus (€/jäsen)	213,25	533,25
Suhteellinen velkaantuneisuus (%)	119,57	113,36
Lainakanta (€/jäsen)	0,00	0,00

Omavaraisuusaste, %, ( $= 100 * (\text{Oma pääoma} + \text{Poistoero} + \text{Vapaaehtoiset varaukset} - \text{Ainaishoitosopimusten pääomat}) / (\text{Koko pääoma} - \text{Toimeksiantojen pääomat} - \text{Saadut ennakot})$ ). Rahoitusvarallisuus, euroa/jäsen ( $= [(\text{Saamiset} + \text{Rahoitusarvopaperit} + \text{Rahat ja pankkisaamiset}) - (\text{Vieras pääoma} - \text{Saadut ennakot})] / \text{Jäsenmäärä}$ ).

Suhteellinen velkaantuneisuus, % ( $= 100 * (\text{Vieras pääoma} - \text{Saadut ennakot}) / \text{Käyttötulot}$ ). Lainakanta, euroa/jäsen ( $= [\text{Vieras pääoma} - (\text{Saadut ennakot} + \text{Ostovelat} + \text{Siirtovelat} + \text{Muut velat})] / \text{Jäsenmäärä}$ )

## 9 Kirkkoneuvoston esitys tilikauden tuloksen käsittelyksi ja talouden tasapainottamistoimenpiteiksi

Ruokolahden seurakunnan tilikauden tuloksesta ehdotetaan tehtäväksi seuraava tilinpäätössiirto:

**Tilikauden vuosikate on 367 969,17 euroa**

**Tilikauden ylijäämä 238 919,30 euroa**

Tilikauden ylijäämä esitetään siirrettäväksi yli-/alijäämätilille.

Taseessa edellisten kausien ylijäämää 886 664,52 euroa.

## II Talousarvion toteutuminen

### 1 Käyttötalouden toteutuminen

#### Käyttötaloulosa

Ruokolahden seurakunnan sitovuustaso kirkkovaltuustoon nähden on pääluokkataso, toimintakate 1.

#### Käyttötaloulosa

Seurakunta: 3167 - Ruokolahden seurakunta | Segmentti: 316701 - Ruokolahden seurakunta | Kirjauskausi: 1.-12.2024

	1-12 /2023	TA kuluva 2024	TA yhteensä 2024	Toteuma 1-12 /2024	Yli-Ali	T-%
<b>Toimintatuotot (ulkoi- set)</b>	<b>365 785,03</b>	<b>226 118,00</b>	<b>226 118,00</b>	<b>273 781,24</b>	<b>-47 663,24</b>	<b>121,1</b>
Korvaukset	3 480,08	2 200,00	2 200,00	4 063,66	-1 863,66	184,7
Myyntituotot	2 610,06	3 170,00	3 170,00	3 957,70	-787,70	124,8
Maksutuotot	54 207,23	38 100,00	38 100,00	46 875,34	-8 775,34	123,0
Vuokratuotot	12 771,81	8 980,00	8 980,00	8 677,16	302,84	96,6
Metsätalouden tuotot	199 739,36	130 000,00	130 000,00	150 368,29	-20 368,29	115,7
Kolehdit, keräykset ja lahjoitusvarat	53 974,72	36 568,00	36 568,00	51 060,39	-14 492,39	139,6
Tuet ja avustukset	9 310,15	5 000,00	5 000,00	9 263,70	-4 263,70	185,3
Muut toimintatuotot	29 691,62	2 100,00	2 100,00	-485,00	2 585,00	-23,1
<b>Toimintakulut (ulkoi- set)</b>	<b>-2 212 920,86</b>	<b>-2 142 981,30</b>	<b>-2 142 981,30</b>	<b>-2 157 786,39</b>	<b>14 805,09</b>	<b>100,7</b>
Henkilöstökulut	-1 196 465,48	-1 201 856,30	-1 201 856,30	-1 145 582,49	-56 273,81	95,3
Henkilökulujen oi- kaisuerät	1 413,59			14 109,84	-14 109,84	0,0
Henkilösivukulut	-230 312,99	-242 026,30	-242 026,30	-215 789,44	-26 236,86	89,2
Palkat ja palkkiot	-967 566,08	-959 830,00	-959 830,00	-943 902,89	-15 927,11	98,3
Palvelujen ostot	-442 875,27	-430 285,00	-430 285,00	-547 805,51	117 520,51	127,3
Investointi	0,00			0,00	-0,00	0,0
Vuokratkulut	-107 013,31	-107 300,00	-107 300,00	-109 563,20	2 263,20	102,1
Aineet ja tarvikkeet	-274 902,23	-299 660,00	-299 660,00	-239 499,71	-60 160,29	79,9
Ostot tilikauden ai- kana	-274 902,23	-299 660,00	-299 660,00	-239 499,71	-60 160,29	79,9
Annetut avustukset	-98 191,96	-78 750,00	-78 750,00	-93 123,60	14 373,60	118,3
Muut toimintakulut	-93 472,61	-25 130,00	-25 130,00	-22 211,88	-2 918,12	88,4
<b>Toimintakate 1</b>	<b>-1 847 135,83</b>	<b>-1 916 863,30</b>	<b>-1 916 863,30</b>	<b>-1 884 005,15</b>	<b>-32 858,15</b>	<b>98,3</b>
<b>Toimintatuotot (sisäi- set)</b>	<b>343 922,70</b>			<b>514 846,36</b>	<b>-514 846,36</b>	<b>0,0</b>
Sisäiset tuotot	343 922,70			514 846,36	-514 846,36	0,0

<b>Toimintakulut (sisäiset)</b>	<b>-343 922,70</b>	<b>-3 190,00</b>	<b>-3 190,00</b>	<b>-514 846,36</b>	<b>511 656,36</b>	<b>16 139,4</b>
Palvelun ostot - sisäiset	-201,00	-3 190,00	-3 190,00	-44 432,53	41 242,53	1 392,9
Sisäiset vuokratulot	-343 721,70			-470 413,83	470 413,83	0,0
<b>Toimintakate 2</b>	<b>-1 847 135,83</b>	<b>-1 920 053,30</b>	<b>-1 920 053,30</b>	<b>-1 884 005,15</b>	<b>-36 048,15</b>	<b>98,1</b>
<b>Poistot ja arvonalentumiset</b>	<b>-121 021,43</b>	<b>-167 292,00</b>	<b>-167 292,00</b>	<b>-129 049,87</b>	<b>-38 242,13</b>	<b>77,1</b>
Suunnitelman mukaiset poistot	-116 670,91	-167 292,00	-167 292,00	-118 939,45	-48 352,55	71,1
Kertaluonteiset poistot	-4 350,52			-10 110,42	10 110,42	0,0
<b>Laskennalliset erät</b>	<b>-211 839,54</b>			<b>-210 632,11</b>	<b>210 632,11</b>	<b>0,0</b>
Sisäiset korkokulut	-42 265,76			-38 317,05	38 317,05	0,0
Sisäiset vyörytyserät	-169 573,78			-172 315,06	172 315,06	0,0
<b>Työälakate (ulkoiset ja sisäiset)</b>	<b>-2 179 996,80</b>	<b>-2 087 345,30</b>	<b>-2 087 345,30</b>	<b>-2 223 687,13</b>	<b>136 341,83</b>	<b>106,5</b>

## HALLINTO (pääluokka 1)

### Käyttötalousosa pääluokka

Seurakunta: 3167 - Ruokolahden seurakunta | Segmentti: 316701 - Ruokolahden seurakunta | Kirjauskausi: 1.1.2024-31.12.2024

	TA kuluva	TA muutokset	TA yhteensä	Toteuma	Yli-Ali	T-%
<b>1 - Hallinto</b>						
Toimintatuotot (ulkoiset)	5 000,00		5 000,00	5 748,70	-748,70	115,0
Toimintakulut (ulkoiset)	-423 279,00		-423 279,00	-358 827,19	-64 451,81	84,8
Toimintakate 1	-418 279,00		-418 279,00	-353 078,49	-65 200,51	84,4
Toimintakate 2	-418 279,00		-418 279,00	-353 078,49	-65 200,51	84,4
Työälakate (ulkoiset ja sisäiset)	-418 279,00		-418 279,00	-353 078,49	-65 200,51	84,4

## Hallintoelimet 101

Hallintoelimet vastaavat seurakunnan strategisesta johtamisesta ja ylimmästä päätöksenteosta. Seurakunnan päätösvaltaa käyttävät hallintoelimet ovat kirkkovaltuusto, kirkkoneuvosto ja työryhmät.

## Taloushallinto, henkilöstö- ja yleishallinto 105 (sis. työhyvinvointi- ja työterveyspalvelut)

Taloushallinnon tehtävänä on Kirkon palvelukeskuksen tehtäväjakotaulukon mukaisesti tuottaa talouspalvelut yhteistyössä Kirkon palvelukeskuksen kanssa. Taloushallinto kehittää taloussuunnittelua ja raportointia, jotta se pystyy tuottamaan reaaliaikaista tietoa talouden tilanteesta niin tehtävälajoille kuin luottamushenkilöillekin päätöksenteon tueksi. Taloushallinnon vastuulle kuuluu

myös kiinteistöjen hoito ja isännöinti sekä toimistopalvelut. Taloushallinnon vastuulla on myös palkka-asioiden hoito.

Henkilöstöhallinnon tehtävänä on Kirkon palvelukeskuksen tehtäväjakotaulukon mukaisesti tuottaa henkilöstöpalvelut yhteistyössä Kirkon palvelukeskuksen kanssa. Henkilöstöhallinto kehittää henkilöstösuunnittelua ja henkilöstöhallinnon prosesseja sekä raportoi henkilöstöasioista. Henkilöstöhallinnon vastuulle kuuluu myös henkilöstön koulutus, työhyvinvointi- ja työterveyspalvelut, TYKY-päivät, liikunta- ja kulttuurisetelit.

Kirkkoherran viraston tehtävänä on seurakunnan toimitusten aika-, paikka- ja työntekijävarausten hoitaminen, asiakaspalvelu, tiedottaminen ja toimistotehtävien hoitaminen.

Tehtäväalueelle on kirjattu yleiset hallinnolliset menot, Prime-varausohjelman käyttömenot, IT-tukipalveluiden maksuosuus, Kirkon palvelukeskuksen (Kipa) maksut ja toimintavakuutusmaksut.

## Kirkonkirjojenpito 107

Tehtäväalueen tehtävänä on huolehtia seurakunnan jäsenten väestörekisterinpitoon liittyvistä tehtävistä. Seurakunta ostaa palvelut Kouvolan aluekeskusrekisteriltä.

## SEURAKUNNALLINEN TOIMINTA (pääluokka 2)

### Käyttötalousosa pääluokka

Seurakunta: 3167 - Ruokolahden seurakunta | Segmentti: 316701 - Ruokolahden seurakunta | Kirjauskausi: 1.1.2024-31.12.2024

	TA kuluva	TA muutokset	TA yhteensä	Toteuma	Yli-Ali	T-%
2 - Seurakunnallinen toiminta						
Toimintatuotot (ulkoiset)	48 788,00		48 788,00	69 561,24	-20 773,24	142,6
Toimintakulut (ulkoiset)	-900 812,30		-900 812,30	-897 640,59	-3 171,71	99,6
Toimintakate 1	-852 024,30		-852 024,30	-828 079,35	-23 944,95	97,2
Toimintakate 2	-852 024,30		-852 024,30	-828 079,35	-23 944,95	97,2
Työälakate (ulkoiset ja sisäiset)	-852 024,30		-852 024,30	-828 079,35	-23 944,95	97,2

## Seurakunnallinen toiminta

### Jumalanpalveluselämä 201

Jumalanpalvelukset ovat seurakunnan yhteisiä kokoontumisia sanan ja sakramentin äärelle. Ruokolahdella pidettiin jumalanpalveluksia Ruokolahden ja Simpeleen kirkoissa sekä Rautjärvellä Pitäjätuvalla. Perinteisten jumalanpalvelusten lisäksi oli joitain kokeilevia jumalanpalveluksia.

Perustehtävä Jumalanpalveluselämän perustehtävänä on hoitaa sananjulistuksen, sakramenttien ja muiden pyhien toimitusten, rukouksen sekä musiikin tehtäviä, jotta Jumalan pelastava läsnäolo tulisi erityisellä tavalla todeksi seurakunnan elämässä. Tehtävät hoidetaan hyvin valmistautuen, rukoillen ja kii-reettömästi. Hallinto ja henkilöstö Jumalanpalvelus- ja aikuistyön työryhmään kuuluivat Mirja Henttonen, Pirkko Tuomainen, Kari Pulkkinen, Mirja Vaittinen, seurakuntapastori Miia Suopanki ja kirkkoherra Leena Haakana. Työryhmä piti vuoden aikana yhden läsnäolokokouksen.

Toimintamuodot Jumalanpalveluselämä muodostuu lähinnä jumalanpalveluksista ja kirkollisista toimituksista. Ehtoollista vietettiin pääjumalanpalveluksessa Ruokolahden kirkossa keskimäärin 3–4 kertaa kuukaudessa ja Simpeleellä keskimäärin 3 kertaa kuukaudessa (37 kpl/v.2024). Pitäjätuvalla pidettiin messu keskimäärin kerran kuukaudessa ja kirkollisina juhlapyhinä. Tilastoitavia pääjumalanpalveluksia pidettiin koko seurakunnan alueella vuoden aikana 172 kappaletta, joista sanajumalanpalveluksia oli 55. Jumalanpalvelusten kokonaismäärässä tilastoitiin nousua (vrt. 152 kpl/2023). Keskimääräinen osallistujamäärä pääjumalanpalveluksissa laski edellisestä vuodesta, mutta jumalanpalvelusten määrän noustua myös kokonaisosallistujien määrä nousi (kts. taulukko).

Perhekirkoista toteutettiin kynttilänpäivän, laskiaissunnuntain ja mikkelinpäivät kirkot sekä kouluun lähtevien siunaukset. Hoitokodeissa päästiin pitämään ehtoollishartauksia normaaliin tapaan. Yksityistä ehtoollista jaettiin pyydettyä.

Sitova toiminnallinen tavoite	Mittari	Tavoitteen toteutuminen
-------------------------------	---------	-------------------------

1. Jumalanpalveluksiin osallistuvien määrä lisääntyy ja seurakuntalaisten osallisuus vahvistuu.	Osallistujien määrä	Toteutui. Jumalanpalveluksiin osallistuneiden määrä nousi (vuodesta 2024) 226 henkilöä.
---	---------------------	---

## Tavoitteet vuodelle 2025

Tavoitteena on toteuttaa säännöllistä jumalanpalveluselämää kaikissa kirkoissa. Pääkirkossa jumalanpalvelus järjestetään joka sunnuntai ja Rautjärven ja Simpeleen kirkoissa säännöllisesti. Uuden kirkon valmistuminen tuo muutoksia jumalanpalveluselämän järjestämiseen: Kevään 2025 aikana laaditaan suunnitelma jumalanpalveluselämän järjestämisestä uudelleen Rautjärven alueella.

Tavoitteena on yhä kehittää ylistysmessun ympärille uudenlaista jumalanpalvelusyhteisöä, joka tavoittaisi muitakin kuin perinteisessä messussa kävijöitä. Palvelemme edelleen striimaamalla jumalanpalvelukset pääkirkosta. Rautjärven kirkossa on valmius jumalanpalvelusten striimaamiseen.

Vuoden aikana toteutetaan mm. kynttilänpäivän, mikkelinpäivän ja jouluaaton perhekirkot, riparilaulumessu, pyhäinpäivän kynttiläkirkot, kouluun lähtijöiden siunaamiskirkot sekä kesäkirkkoja kylillä.

## Hautaan siunaaminen 202

Hautaan siunaamisissa toimitaan yhteistyössä omaisten kanssa. Heidän kohtaamisensa ennen hautajaisia mahdollistaa toiveiden kuulemisen, mutta myös mahdollisuuden keskusteluun sielunhoidollisesta näkökulmasta. Ihmisten kohtaaminen ennen hautajaisia, hautajaisissa ja joskus myös hautajaisten jälkeen on merkittävä mahdollisuus kulkea ihmisten rinnalla ja tukea heitä surun keskellä.

## Muut kirkolliset toimitukset 203

Kasteiden, avioliittoon vihkimisten, siviiliavioliiton siunaamisten, yksityisen ehtoollisen, ripin ja kodin siunaamisten hoitaminen on seurakunnan mahdollisuus

olla läsnä seurakuntalaisten elämän taitekohdissa. Yhdessä tehty suunnittelu ja toteutus mahdollistavat seurakuntalaisten toiveiden huomioimisen kirkollisissa toimituksissa.

## **Aikuistyö 204**

Aikuistyön perustehtävänä on auttaa työikäisiä ihmisiä uskomaan Jeesukseen, elämään kristittyinä seurakunnan hengellisessä yhteydessä ja toteuttamaan kristillistä elämäntapaa arkielämässään. Toiminnassa pyritään vastaamaan hengelliseen etisyyteen ja huomioimaan uudenlaisen hengellisyyden muodot perinteisen hartauselämän rinnalla. Pyritään siihen, että Ruokolahden seurakunta pysyy merkityksellisenä oman alueensa ihmisille, myös nuorempien työikäisten joukossa. Jumalanpalvelus- ja aikuistyön työryhmään kuuluivat Mirja Henttonen, Pirkko Tuomainen, Kari Pulkkinen, Mirja Vaittinen, seurakuntapastori Miia Suopanki ja kirkkoherra Leena Haakana. Työryhmä piti vuoden aikana yhden läsnäolokokouksen.

## **Toiminta vuonna 2024**

Efesolaiskirjeeseen liittyvät Raamattuluennot järjestettiin Ruokolahdella. Voimasiskot-pienryhmä kokoontui Ruokolahdella keväällä 2024. Naistenillat aloitettiin myös Rautjärvellä ja vapaaehtoisvoimin pidettävät naistenillat jatkoivat myös Ruokolahdella. Naisten raamatturyhmä aloitti uudelleen kokoontumisensa. Nuorten naisten raamisryhmästä on muodostunut käytännössä solu, joten toimintaa ei mainostettu. Alueella kokoontui useita raamatturyhmiä, joista osa on yhteyksissä aikuistyön pappiin. Kanssakäyminen uusilla alustoilla (mm. Whatsapp) oli erittäin vilkasta. Ihmiset ottavat entistä enemmän suoraan kontaktia omissa asioissaan ja hengellisen elämän kysymyksissä. Retriitti kokoaa aina Kauniskallion täyteen, olisi tarvetta enemmillekin huoneille. Pohditaan retiitin järjestämistä myös muualla. Pyhiinvaelluksia järjestettiin kolme kappaletta.

Naisten yö – kirkossa toiminta ja Glow-festivaalimatka ovat Imatran ja Ruokolahden seurakunnan aikuistyön uusia yhteistyömuotoja. Elokuussa Glow-matkalle osallistui 30 henkeä. Naisten yö – kirkossa tapahtuma toteutettiin kerran Imatralla (osallist.22) ja kerran Ruokolahdella (osallist.32).

### **Tavoitteet vuodelle 2025**

Ylläpidetään perustehtävää ja vahvistetaan Raamatun tuntemusta, rukouselämää ja pienryhmätoimintaa. Retriitti järjestetään myös kuluvana vuonna Kainiskalliolla. Perheiden iltatapahtuma on suunnitteilla Ruokolahdelle aikuis- ja perhetyön yhteistyönä. Sanan- ja rukouksen illat alkavat syksyllä Rautjärven kirkossa. Voimasiskot-vertaisryhmän pitäjiksi on pyydetty seurakunnan vapaaehtoisia, jotka koulutetaan tehtävänsä. Vapaaehtoisvoimin pidettävä Voimasiskot-ryhmä aloittanee syksyllä. Pyhiinvaelluksia pidetään yllä pienimuotoisesti ja kehitetään seurakunnan ulkoilu- ja retkitoimintaa.

### **Tiedotus ja viestintä 210**

Viestinnän tehtävä on vahvistaa Ruokolahden seurakunnan kristillistä, positiivista yhteisökuvaa. Tämä tapahtuu kehittämällä seurakunnan vuorovaikutteista viestintää eri kanavissa ja luomalla uusia viestintätapoja. Viestintä tukee ja kehittää työntekijöiden ja vapaaehtoistehtävissä toimivien seurakuntalaisten viestintätaitoja järjestämällä viestintäkoulutusta. Seurakunnalla on viestintästrategia, jota noudatetaan.

### **Musiikki 220**

Musiikkityön tehtävänä on tuottaa monipuolista ja tasokasta kirkkomusiikkia messuihin ja muihin seurakunnan tilaisuuksiin, huolehtia lasten ja nuorten kirkkomusiikkikasvatuksesta sekä tarjota seurakuntalaisille mahdollisuus osallistua seurakunnan toimintaan mm. kuoroissa laulamalla.

Musiikkityön työryhmään kuuluivat Kimmo Hanhisalo, Sakari Haverila, Kari Luumi, Miikka Vento, Emilia Kivelä sekä kanttorit. Työryhmä kokoontui vuoden aikana 3 kertaa. Henkilöstöön kuului 1,5 kanttorin virkaa, Timo Lampinen ja Raili Tervonen (50 %).

## **Tavoitteet ja toteutuma vuonna 2024**

Kanttorit suunnittelevat ja toteuttavat musiikkia jumalanpalveluksiin ja kirkollisiin toimituksiin sekä erilaisiin tilaisuuksiin musiikkiryhmien ja musiikkiavustajien kanssa. Tavoite toteutui.

Rippikouluopetus. Kanttorit ovat osana rippikouluopetusta ja osallistuvat esim. rippileireille osaksi aikaa. Tavoite toteutui.

Kuorotoiminta ja sen kehittäminen: Kirkkokuoro ja Kaislat-kuoro.

Kirkkokuoron harjoitukset kerran viikossa. Esiintymiset jumalanpalveluksissa ja kuoron konsertissa. Klassista kuoro- ja kirkkomusiikkia. Tavoite toteutui. Kirkkokuoro piti yhden oman konsertin ja osallistui aktiivisesti jumalanpalveluksiin. Lisäksi kuoro osallistui Etelä-Karjan kirkkomusiikkipiirin konserttiin.

Kaislat-kuoron harjoitukset noin kaksi kertaa kuussa. Esiintymiset jumalanpalveluksissa. Erityisesti ikäihmisten kuoro, jossa ohjelmisto ei ole liian vaativaa. Tavoite toteutui. Kuoro kokoontui harvemmin kuin 2 viikon välein ja esiintyi jumalanpalveluksissa.

Ylistysryhmä Ilodian toiminnan vakiinnuttaminen, äänentoistolaite- ja soitinvälinehankinnat toimintaa varten. Ylistysryhmä Ilodian harjoittelu tähtää ylistysmessuihin, joissa esiinnyään. Ryhmä koostuu 11-vuotiaista aikuisiin ja sisältää lauluryhmän ja bändin. Musiikkityyli on ylistysmusiikkia. Tavoite toteutui, ryhmä osallistui ylistysmessuihin ja piti joulukonsertin sekä Ruokolahden, että Simpeleen kirkoissa. Äänentoistolaitteiden hankinta jakautui talousarvioissa vuosille 2024 ja 2025 ja eteni suunnitellusti.

Musiikkiryhmät vievät kirkkomusiikkia esim. Ruokolahden torille kesällä ja muihin mahdollisiin kesätapahtumiin. Tavoite musiikkiryhmien osallistumisesta ei toteutunut. Kanttori ja muutamia seurakuntalaisia esiintyi Ruokolahden torilla.

Musiikkiryhmille hankitaan 30 kpl nuottitelineitä. Tavoite toteutui.

Yhteistyö koulujen kanssa, erilaiset tilaisuudet ja uudet mahdolliset toiminnot. Kouluyhteistyö suunnitellaan nuorisotyönohjaajien ja koulujen kanssa yhdessä. Tavoite toteutui. Kanttori kävi Ruokolahden koululla aamunavauksissa mukana sekä Ruokolahden koulun kanssa järjestettiin joululaulutilaisuus joulukuussa Ruokolahden kirkossa. Simpeleen koulun musiikkiyhteistyöstä vastasi nuorisotyönohjaaja Anuliina Kenttämaa.

Laulutilaisuuksien järjestäminen kerran kuussa: Laulukammarit Kompassissa ja Elvinkulmassa sekä Virrestä viis-tilaisuus Simpukassa. Tavoite toteutui osittain. Laulukammarit toteutuivat, Virrestä viis-tilaisuuden olivat vain kevätkaudella vähäisen kävijämäärän takia. Lisäksi Anuliina Kenttämaa ja Sonja Karikumpu pitävät Arki-illan ylistystilaisuuksia 5 kertaa Ruokolahden kirkossa.

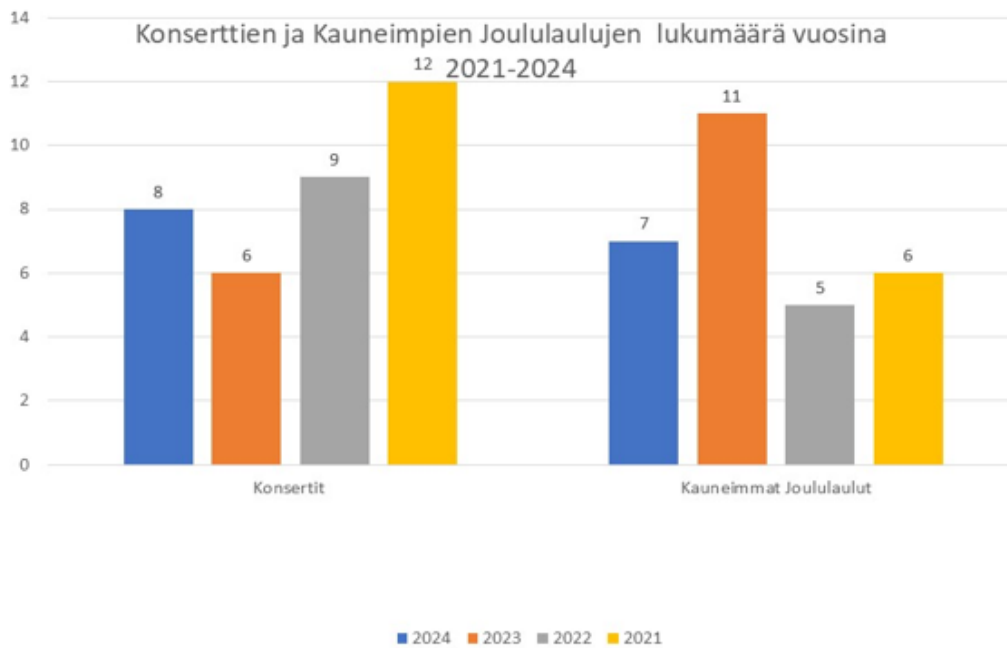
Kauneimmat joululaulut-tilaisuudet eri toimipisteissä. Tavoite toteutui. Tilaisuuksia järjestettiin 7 kpl ja niissä kävi yhteensä 857 osallistujaa.

Konserttien järjestäminen.

Ikäkausisyntymäpäivät, Reijo Ikosen konsertti keväällä. Toteutui.

CCF – Suomen Kanttorikuoron konsertti syksyllä. Toteutui, tilaisuus oli samalla Ruokolahden kirkon 170-vuotisjuhlakonsertti. Tilaisuudessa kantaesitettiin kanttori Timo Lampisen säveltämä ja Jukka Lehtisen sanoittama teos ”Ja tapahtui niinä päivinä”, joka käsitteli Rautjärven kirkon paloa vuodelta 2022.

Muita toteutuneita konsertteja olivat: Säveliä kesäillassa, Ruokolahden kirkko-kuoron kevätlaulajaiset, Imatran Impien joulukonsertti, Joulun lahja- joulukuunnelma sekä Ylistysryhmä Ilodian Jouluilodia-konsertit.



## Varhaiskasvatus 231

Varhaiskasvatuksen ja perhetoiminnan perustehtävänä ja tavoitteena oli tukea perheitä ja koteja kristillisessä kasvatuksessa antamalla kasteopetusta sekä olemalla tekemässä laaja-alaista perhetyötä.

### **Toiminta:**

Päiväkerhoryhmiä oli vuoden aikana yhteensä neljä ja kaikki ryhmät kokoon-  
tuivat kerran viikossa, Ruokolahdella Kompassissa ja Simpeleellä Simpukassa.  
Yhdistetyt 3–5-vuotiaiden ryhmät kokoon-  
tuivat aina kolme tuntia kerrallaan.  
Ruokolahdella oli ryhmissä keväällä 10 ja syksyllä 9 kerholaista. Simpeleellä oli  
ryhmissä keväällä 9 ja syksyllä 12 kerholaista. Yhteensä vuoden aikana tavoit-  
tettiin päiväkerhoikäisiä Ruokolahdella 13 ja Simpeleellä 15.

Perhekerho kokoon-  
tuui kerran viikossa kahden tunnin ajan, Ruokolahdella seu-  
rakuntakodilla ja Simpeleellä Simpukassa. Perhekerhoissa oli kirjoilla vuoden  
aikana Ruokolahdella 14 perhettä sekä Simpeleellä 19.

Simpukan kahvila Yhteisvastuun hyväksi toimi Simpeleellä. Toiminnasta vasta-  
sivat diakoni Anni Parikka, Vento sekä vapaaehtoiset emännät. Keskimäärin  
kahvilassa vieraili kerrallaan 20–30 henkilöä, tavoittaen kaikenikäisiä.

Katsomuskasvatushetkiä pidettiin noin kerran kuukaudessa Ruokolahden ja  
Rautjärven kuntien kaikkien päiväkotien kaikissa ryhmissä (päivähoito ja esi-  
opetus). Ruokolahden yhdessä päiväkodissa kahdeksan ryhmää ja Rautjärven  
kahdessa päiväkodissa viisi ryhmää. Lisäksi Simpeleellä perhepäivähoitajien ja  
hoitolasten oma kerho. Ruokolahden kunnan varhaiskasvatuksen lasten koko-  
nais määrä oli noin 120, Rautjärvellä noin 70.

Kirkon Pikkuhelppi-toiminta on Ruokolahden seurakunnassa Arkiapu-toimintaa.  
Vuoden aikana tällä toiminnalla tavoitettiin yhteensä 10 perhettä Ruokolahdella  
sekä Rautjärvellä.

Arkiavun lapsiparkki-toiminta tavoitti keväällä Ruokolahdella yhteensä 4 perhettä, Simpeleellä 2 perhettä. Lapsiparkki-toiminta ei jatkunut syksyllä lastenohjaajien työnkuvamuutosten vuoksi.

Rotinakäynnit aloitettiin perhetoiminnan uutena toimintatapana. Tavoitteena oli tehdä kotikäynti jokaisen seurakuntaan syntyneen/kastetun luona. Syntyneitä oli yhteensä 20, Ruokolahdella 12 ja Rautjärvellä 8. Ainoastaan yksi perhe ei halunnut yhteydenottoa rotinakäyntiin liittyen ja kolme rotinakäyntiä sovitusti vuoden 2025 puolella. Rautjärvellä rotinakäynnit toteutettiin yhteistyössä Rautjärven kunnan kanssa.

Pyhäkoulutyön tehtävänä oli auttaa lasta uskomaan kolmiyhteiseen Jumalaan. Vapaaehtoisena pyhäkouluopettajana toimi Eini Sulander. Arkiparkki-pyhäkoulu kokoontui Ruokolahden seurakuntakodilla keväällä sekä syksyllä noin joka toinen viikko, tavoittaen yhteensä 7 lasta. Kerrallaan paikalla keskimäärin 1–7 lasta. Syksyllä nimi muutettiin Arkiparkki-kerhoksi.

Kirjepyhäkoulussa oli vuoden aikana mukana 38 lasta. Heille lähetettiin pyhäkoulukirje 7 kertaa vuoden aikana. Kirje sisälsi kotiseurakunnan terveiset ja Lastenmaa-lehden.

Osana pyhäkoulutyötä lastenohjaajat jakoivat myös neljä vuotta täyttävälle syntymäpäivälahjaksi Lapsen Raamattuja sekä vapaaehtoisten neulomia villasukkia, yhteensä 25. Ensimmäisen luokan oppilaille lahjoitettiin yhteensä 38 virsikirjaa.

Laaja-alaisen perhetoiminnan, eli säännöllisen toiminnan ulkopuolella olevien yksittäisten tapahtumien määrä ja toteutuminen:

Tapahtuma (aikajärjestyksessä)	Toteutuminen (osallistujamäärä)		
	Ruoko- lahti	Sim- pele	Raut- järvi

Kynttilänpäivän perhekirKKo	22	53	-
Perheilta	50	-	-
Talvitapahtuma (yhteistyössä)	150	-	-
Laskiaistapahtuma	-	120	-
Koko perheen pääsiäisaskarteluilta	-	48	-
Lasten pääsiäiskirkko	111	86	60
Leikkipäivä-tapahtuma	-	46	22
Isien ja lasten ilta keväällä	16	-	-
Tykkimäen perheretki	42 (yhteinen)		
Srk:n tarjoama esitys kuntien varhaiskasv.	120	70	
Kevätkirkko, perhekirKKo/kirkkolounas	42/30	40/29	-
Perheretki Wanhan Mannilan kotieläinpihalle	51 (yhteinen)		
Kouluun lähtevien siunaaminen	112	50	-
Kerhon tutustumispäivä	10	26	-
Lastenlauantai -tapahtuma (yhteistyössä)	220	-	-
Hautausmaakierros eskareiden kanssa	29	-	-
Iltalöysi -tapahtuma (yhteistyössä)	-	93	-
Vauvan päivä -tapahtuma (yhteistyössä)	-	25	-
Mikkelinpäivä perhekirKKo/kirkkolounas	68/48	39/-	-
KotikirKKo tutuksi siilien jalanjäljissä	33	55	-
Vauvasta vaariin -ilta	-	21	-
Isien ja lasten ilta syksyllä	14	20	-
Hop Lop -perheretki	53 (yhteinen)		
Koko perheen jouluaskarteluilta	-	20	-
Lasten joulukirkko/puurojuhla	127	70/35	28

### Toiminnan arviointi

Varhaiskasvatuksella oli kaksi kokoaikaista lastenohjaajan toimea. Toistaiseksi voimassa oleva työsopimus Suvi Vennolla (vastaava lastenohjaaja) sekä Sari

Lappalaisella (lastenohjaaja). Työala-pappina toimi seurakuntapastori Satu Pihlajakangas. Käytännössä Vento vastasi Rautjärven ja Lappalainen Ruokolahden alueesta. Vennon työkuvaan kuului myös aikuistyötä, naisten illat yhteistyössä diakonian kanssa. Lisäksi Vennon viikko-ohjelmaan sisällytettiin tunteja käytettäväksi seurakunnan viestintään. Vastaavasti Lappalaisen työnkuvaan kuului diakoniaa; Kotikäyntejä Rautjärven Asemanseudulle sovitusti, sekä ulkoilutusta viikoittain Ruokolahdella hoivakoti Iltatähdessä. Lappalainen oli mukana yhteistyössä muiden työmuotojen kanssa myös diakoniatyön Tähdistö-kerhossa. Tärkeän panostuksen varhaiskasvatukseen toimintaan antoi vapaaehtoinen ”kerhomummo” Tiina Kyröläinen Simpeleellä. Kyröläinen oli isona apuna toiminnassa, vastaten ajoittain myös yksin perhekerhosta. Ruokolahdella ei ole onnistuttu saamaan vapaaehtoisia toiminnan pariin.

Tärkeimpänä tavoitteena vuodelle oli ylläpitää säännöllistä kerhotoimintaa koko seurakunnan alueella ja tämä toteutui. Rotinakäyntitoiminta aloitettiin uutena toimintana onnistuneesti.

Suurimman haasteen työhön toi seurakunnan laajuus. Kaksi lastenohjaajaa toimi kahdella paikkakunnalla, eli työtä tehtiin käytännössä yksin. Tällöin oltiin myös haavoittuvaisia ja esimerkiksi sairastuessa kaikki toiminta jouduttiin perumaan.

Ruokolahden seurakunnan työyhteisö on pieni, mutta työtovereita autettiin mahdollisuuksien mukaan yli työalarajojen. Tämä luonnollisesti kuormitti jokaista työntekijää lisää. Lastenohjaajien, kuten kaikkien seurakunnan työntekijöiden työhön kuului myös huomattavan paljon työtä, joka ei ollut toimintaa ja ei näkynyt ulospäin seurakuntalaisille. Esimerkiksi seurakunnan ympäristödiplomi-hanke vaati myös lastenohjaajilta paljon.

Kokonaisuudessa toiminta resurssien puitteissa oli onnistunutta ja valmiiksi maltillinen budjetti toteutui. Varhaiskasvatukseen toiminta ja lastenohjaajienkin työnkuva on muuttunut paljon ja mahdollisesti tulee muuttumaan lisääkin päi-

väkerholaisten määrän vähetessä. Uusia toimintamalleja mietitään, suunnitellaan ja tarjotaan resurssien mukaan. Työntekijöiden ajatuksia ja toiveita on kuitenkin kuultu kaikessa ja toivottavasti kuullaan jatkossakin.

Palaute on selkeää: Seurakunnan varhaiskasvatuksen toiminta on tärkeää. Ikäluokkien pienentyessäkin työ ei tule loppumaan, se muuttuu. Tärkeää on mieltä, mihin keskitytään. Tärkeää on huolehtia, että työmäärä on suhteutettu työntekijämäärään. Työntekijöiden hyvinvointi on yhtä tärkeää kuin laadukkaan toiminnan järjestäminenkin.

### **Varhaisnuorisotyö (233)**

Varhaisnuorisotyö on osa nuorisotyötä ja sen avulla tuetaan nuorten hengellistä kasvua ja seurakuntayhteyden vahvistumista, mikä tapahtuu kohtaamisen, osallistamisen ja sitouttamisen keinoin nuorten erilaiset elämäntilanteet huomioiden.

Varhaisnuorisotyön tavoitteena on, että lapsi vahvistuu siinä uskossa kolmiyh-teiseen Jumalaan, johon hänet on pyhässä kasteessa otettu, kasvaa rakkau-  
dessa lähimmäiseen ja elää rukouksessa ja seurakuntayhteydessä. Varhais-  
nuorten toiminnalla tarkoitetaan 7–14- vuotiaiden parissa tapahtuvaa kerho-,  
leiri- ja retkitoimintaa.

#### **Sitovat toiminnalliset tavoitteet:**

<b>Tavoite</b>	<b>Mittari</b>	<b>Toteutuminen</b>
1. Varhaisnuorten kerhotoiminta Rautjärvellä.	Varhaisnuorten kerhotoiminnan toteutuminen.	<b>Kyllä</b>
2. Varhaisnuorten leirit toiminta, neljä leiriä.	Varhaisnuorten leirit toiminnan järjestäminen ja toteutuminen.	<b>Kesällä kolme leiriä.</b>

3. Kootaan nuoria nuorisotyön viikkotoimintaan.	Järjestetään nuorteniltoja.	<b>Kyllä</b>
---	-----------------------------	--------------

### **Hallinto ja henkilöstö**

Nuorisotyönohjaajina Anuliina Kenttämaa ja Eeva-Leena Eiskonen. Kenttämaan vastuualueena oli Rautjärven kunnan alue, Eiskosen vastuualueena Ruokolahi. Leireillä työskenteli lisäksi joukko vapaaehtoisia nuoria isosina.

### **Toteutunut toiminta**

#### **Ruokolahden alueella:**

Ruokolahden koulun aamunavaukset. Seurakunta järjesti 10-synttärit vuonna 2014 syntyneille. Koulupäivystys Ruokolahden koululla kerran viikossa. Partio yhteistyö.

#### **Rautjärven kunnan alueella:**

Varhaisnuorten Donkki- kerho kokoontui lähes viikoittain. Kevätkaudella kerhossa oli 7 lasta, syksyllä 11 lasta. Rautjärven aseman koulussa, Otsolassa, toteutettiin oppituntivierailuja noin kuukaudessa. Simpeleen koulussa vietettiin pääsiäishartaus sekä adventtihartaus. Kenttämaa oli kuukausittain mukana Rautjärven kunnan nuorisotyön toiminnassa yhteistyökumppanina Simpeleen nuorisotilalla, joissa kokoontui oppilaita 5. luokasta alkaen. Muita kuntayhteistyötoimintoja olivat mm. Kymppisynttärit 2014 syntyneille sekä kuudesluokkalaisten itsenäisyysjuhla kunnanjohtajan kanssa.

### **Keskeiset numerotiedot**

Varhaisnuorten kerhoja oli yksi. Vuoden aikana kerhossa tavoitettiin 11 lasta. Varhaisnuorten leirejä oli tarjolla kolme. Kesän leirit tavoittivat yhteensä 55 varhaisnuorta.

Kymppisynttäreitä järjestettiin kahdet, Ruokolahdella tavoitettiin 17 lasta ja Simpeleellä 11 lasta. Ruokolahden erätovereiden sudenpentujen ryhmä kävi tutustumassa Ruokolahden kirkkoon. Ruokolahden erätovereille maksettiin vuotuinen avustus.

### **Toiminnan arviointi**

Kesäleirit kokoavat paljon lapsia, jotka eivät ole muutoin seurakunnan toiminnassa mukana. Leireillä kokoonnutaan kohtaamaan pyhää ja leirit ovatkin varhaisnuorisotyön kohokohtia. Leiritoiminta tulisi pyrkiä turvaamaan myös tulevaisuudessa.

### **Rippikoulu 235**

Rippikoulutyön tavoitteena on, että nuori vahvistuu siinä uskossa kolmiyhdyseen Jumalaan, johon hänet on pyhässä kasteessa otettu, kasvaa rakkaudessa lähimmäiseen ja elää rukouksessa ja seurakuntayhteydessä.

#### **Sitovat toiminnalliset tavoitteet:**

<b>Tavoite</b>	<b>Mittari</b>	<b>Toteutuminen</b>
1. Talvella järjestetään yksi rippikoululeiri, kesällä kaksi, lisäksi päivärippikoulu.	Rippikoulut on järjestetty.	<b>Kyllä</b>
2. Rippikouluilla pyritään tavoittamaan 95 % ko. ikäluokasta.	95 % ikäluokasta on tavoitettu.	<b>Kyllä</b>

## **Hallinto ja henkilöstö**

Rippikouluopetuksesta vastasivat seurakuntapastori Miia Suopanki, kappalainen Timo Kälviäinen, nuorisotyönohjaajat Kenttämää ja Eiskonen. Vierailevina opettajina kanttori, lähetyssihteeri sekä diakoni. Päivärippikoulun opetuksesta vastasi Antti Nironen, yksityisrippikoulun opetuksesta vastasi Timo Kälviäinen. Nuorisotyönohjaajat vastasivat rippikouluun liittyvästä viestinnästä rippikoulu-  
laisten ja heidän huoltajiensa kanssa sekä kouluyhteistyöstä rippikouluun ilmoittautumisen ja rippikouluun liittyvän tiedottamisen osalta. Nuorisotyönohjaajat olivat vastuussa leirien turvallisuudesta ja ohjelmista. Rippikoulujen toteutuksessa oli mukana vapaaehtoinen aikuinen, isosia sekä yövahteja.

## **Toteutunut toiminta**

Vuoden aikana järjestettiin neljä rippikoulua, joista yksi toteutettiin päivärippikouluna. Lisäksi toteutui yksi yksityisrippikoulu. Seurakuntaan tutustumisjaksoja toteutuivat suunnitellusti: aloitusjumalanpalvelus ja rippikouluinfo, neljä nuorteniltakäyntiä, pääsiäisen ajan jumalanpalvelus sekä Riparilaulumessu, jonka yhteydessä puhui nuorten väkivallan ehkäisystä ja seurauksista Tomas Jouhilampi.

## **Keskeiset numerotiedot**

Oman seurakunnan alueella asuvista nuorista rippikouluun osallistui 62, joista konfirmoitiin 61 nuorta. Kaksi kastamatonta nuorta kävi rippikoulun, joista toinen kastettiin rippileirillä ja toiselle pidettiin yksityinen kaste. Kolme kävi rippikoulun muualla.

## **Toiminnan arviointi**

Yhteistyö on tarpeellista ja toimivaa koulujen kanssa, koska seurakunnan alueelle sijoitettujen rippikouluikäisten tiedot eivät näy järjestelmässämme tai jos nuori on alemmalla tai ylemmällä vuosiluokalla. Sijoitettuja ja seurakuntaamme kuulumattomia nuoria voi olla useita. Useita vuosia suunnitteilla ollut ilmoittautumismenetelmän uudistaminen ei ole vielä edistynyt. Ilmoittautumisprosessi työllistää todella paljon nuorisotyönohjaajia. Rippikoulutiimiä

työllisesti nuorten pahoinvointi ja erilaiset haasteet sosiaalisissa taidoissa sekä oppimisessa. Nuorten haasteiden vuoksi leireillä tarvitaan kaksi nuorisotyönohjaajaa. Rippikoulun kehittäminen paikallissuunnitelman mukaisesti jatkuu.

### **Nuorisotyö 236**

Nuorisotyön tehtäväalue järjestää kaiken kouluikäisten lasten ja nuorten toiminnan. Nuorisotyötä on varhaisnuorisotyö, nuorisotyö, erityisnuorisotyö, partio, muu lapsi- ja nuorisotyö sekä koulu- ja oppilaitostyö. Koulu- ja oppilaitostyötä ovat mm. päivänavaukset, kouluvierailut, leirikoulutoiminta ja kerhotoiminta yhteistyössä koulun kanssa.

Nuorisotyön avulla tuetaan nuorten hengellistä kasvua ja seurakuntayhteyden vahvistumista, mikä tapahtuu kohtaamisen, osallistamisen ja sitouttamisen keinoin nuorten erilaiset elämäntilanteet huomioiden.

Nuorisotyön perustehtävänä on, että nuori vahvistuu siinä uskossa kolmiyhteiseen Jumalaan, johon hänet on pyhässä kasteessa otettu, kasvaa rakkaudessa lähimmäiseen ja elää rukouksessa ja seurakuntayhteydessä.

### **Sitovat toiminnalliset tavoitteet:**

<b>Tavoite</b>	<b>Mittari</b>	<b>Toteutuminen</b>
1. Kootaan nuoria nuorisotyön viikkotoimintaan.	Järjestetään nuorteniltoja.	Kyllä
2. Kootaan nuoria isoskoulutukseen sekä muuhun vapaaehtoistoimintaan.	Järjestetään isoskoulutus molemmissa kunnissa ja tarjotaan	Isoskoulutus toteutui Ruokolahdella

	mahdollisuuksia osallistua vapaaehtoistoimintaan.	
--	---	--

## **Hallinto ja henkilöstö**

Nuorisotyönohjaajat Kenttämaa ja Eiskonen vastasivat sekä omien alueidensa toiminnasta että yhteisistä leireistä, retkistä ja tapahtumista.

## **Toteutunut toiminta**

### **Ruokolahden alueella:**

Kevään ja syksyn nuortenillat olivat torstaisin ja lauantaisin Kompassissa, joi-takin poikkeuksia lukuun ottamatta. Syksyllä nuorten toiminta alkoi tavallista myöhemmin. Isoskoulutusta järjestettiin noin kerran kuukaudessa sunnuntai-sin. Ruokolahden koulussa oli nuoristyönohjaajan koulupäivystys kerran vii-kossa. Yhteistyössä Ruokolahden koulun kanssa järjestettiin 7. luokkien tutus-tumispäivä Kauniskalliolla. Koulu yhteistyöpalaveri pidetään vuosittain ja muis-tioon kirjataan ylös yhdessä sovitut, toteutettavat asiat. Nuortenillat toteutuvat työparitoimintana vapaaehtoisen aikuisen sekä seurakunnan työntekijöiden kanssa. Kevät kaudella 2024 Eiskonen toimi kunnan nuorisotoimen työparina n. kolme kertaa kuukaudessa ja koulun koulunkäyntiavustaja oli Eiskosen työ-parina Kompassissa 1–2 kertaa kuukaudessa.

### **Rautjärven kunnan alueella:**

Nuorteniltoja toteutettiin Simpeleellä lauantaisin. Keskiviikkoisin toteutettiin Nuorten kaakaot. Rautjärvellä ei toteutunut isoskoulutusta. Seurakunnan nuo-risotyön toiminta toteutettiin Rautjärven kunnantalolla sijaitsevassa nuorisoti-lassa. Tilan käytöstä maksettiin soviteltua vuokraa, jonka vuoksi Kenttämaa toimi kaksi kertaa kuukaudessa kunnan nuortenilloissa nuoriso-ohjaajan työpa-rina. Nuorisotiloilla kävi myös useita kansainvälisiä toisen asteen opiskelijoita

sekä maahanmuuttajanuoria. Kenttämaa oli mukana Simpeleen koulun Kahviparkissa noin kerran kuukaudessa. Yhteistyö kunnan kanssa mm. Nuorten itsenäisyyspäivän linnanjuhlien osalta sekä Kahviparkit koululla mahdollisuuksien mukaan. Rovastikunnallisena yhteistyönä järjestettiin nuorille viikonloppuleirinomainen musiikkitapahtuma, ArmOROkki, Oronmyllyllä. Kouluyhteistyö lisääntyi kouluvierailuiden merkeissä.

### **Nuorten vaikuttajaryhmä:**

Nuorten vaikuttajaryhmään kuuluivat vuonna 2024 seuraavat henkilöt: Jesse Mutikainen, Veera Hallikainen, Altti Miettinen, Lauri Hammarén, Saimi Pitkänen, Sohvi Tuomainen, Jinna Nurmi, Roosa Ijäs, seurakunnan luottamushenkilö Konsta Lappalainen, pastori Miia Suopanki sekä nuorisotyönohjaajat Anuliina Kenttämaa ja Eeva-Leena Eiskonen. Syksyllä 2024 paikkansa luovuttivat Jesse Mutikainen ja Sohvi Tuomainen. Uusina jäseninä aloittivat Jinna Nurmi ja Roosa Ijäs. Nuorten tulevaisuusseminaariin osallistui Eiskosen kanssa Lauri Hammarén. Hammarén toimi vuonna 2024 Nuorten tulevaisuusseminaarin toteutusryhmässä ja osallistui sitä kautta myös kirkolliskokoukseen. Vaihtuvuutta tapahtuu joka vuosi muun muassa nuorten vaihtaessa paikkakuntaa opintojen perässä.

### **Yhteiset:**

Teimme retken nuorten kanssa VappuGospeliin Kouvolaan. Maata näkyvässä-festariretki toteutui yhteistyössä Imatran seurakunnan kanssa. Isoskoulutukseen osallistuneista nuorista osa toimi rippikouluisosena ja osa lastenleireillä. Kaksi isoskoulutusleiriä.

### **Keskeiset numerotiedot**

Nuorteniltoja 4/ viikko, retkiä/leirejä toteutui 4, joista kaksi oli isoskoulutusleirejä. Isoskoulutusryhmiä oli yksi.

### **Toiminnan arviointi**

Tarve kokoavalle toiminnalle on merkittävä. Nuorten haasteet ovat kasvaneet vuosi vuodelta monimuotoisemmiksi ja näkyvät viikkotoiminnassa sekä sen ulkopuolella. Tämän vuoksi nuortenilloissa on työpari tarpeen, koska nuortenilloissa on kaikkien turvallisuuden ja mielekkyyden sekä kohtaamisen kannalta tärkeää olla tarpeellinen määrä henkilökuntaa. Nuortenillat ovat merkityksellisiä, tarpeellisia ja kokoavia kohtaamispaikkoja. Niistä tulee pitää kiinni koko seurakunnan alueella. Nuorisotyönohjaajat tekivät yhteistyötä eri työalojen kanssa. Eri työalojen välinen yhteistyö ja koulu- sekä kuntayhteistyö vahvistuivat.

Nuorisotyön viikkotoiminta on haavoittuvainen sen ollessa kahden työntekijän varassa. Sijaisjärjestelyitä tulisi miettiä.

### **Diakonia 241**

Diakonia on hengellisen, henkisen ja taloudellisen avun antamista apua tarvitseville ja sitä hakeville. Diakonian keinoin lievitetään kärsimystä ja inhimillistä hätää sekä välitetään Jumalan rakkautta.

**Hallinto ja henkilöstö:** Diakoniatyön työalapappina toimi kappalainen Timo Kälviäinen. Diakonian työryhmään kuuluivat Sirpa-Riitta Kautonen, Riitta Pulkkinen, Päivi Sivenius, Susanna Sorvali ja Leena Tarkiainen. Rautjärven alueen diakoniatyöntekijänä toimi Anni Parikka. Ruokolahden alueen diakoniatyöntekijänä toimi alkuvuoden Riitta Luume, jääden eläkkeelle 1.3.2024 lähtien. Vt. diakoniatyöntekijänä aloitti Laura Leppänen 1.2.2024.

**Tavoitteet vuodelle 2024:** Tuetaan haavoittuvassa asemassa olevia yksilöitä ja ryhmiä ja ennaltaehkäistään syrjäytymistä. Tehdään ja vahvistetaan yhteistyötä verkostojen kanssa. Avataan mahdollisuuksia osallistua seurakunnan vapaaehtoistyöhön ja muuhun toimintaan. Kehitetään "arjen olohuone" -toimintaa yhteistyössä kunnan kanssa.

**Toteutuma 2024:** Keskustelut, taloudellinen avustaminen, palveluohjaus ja kotikäynnit tukivat aineellisen, henkisen ja hengellisen avun tarvetta. Vuonna

2023 alkanutta Simpukan kahvilatoimintaa kaikenikäisille jatkettiin yhteistyössä varhaiskasvatuksen kanssa. Osallistuttiin verkostojen toimintaan: vanhus- ja vammaisneuvostot molemmissa kunnissa ja Yhteisölähtöisen kotoutumisen hanke Rautjärvellä. Saattohoidon vapaaehtoistoiminta alkoi suunnitellusti vuoden alussa.

**Toiminnan arviointi:** Diakonisen avun tarve kasvoi muun muassa sosiaalietuuksien ehtojen kiristyessä. Keskustelutukea annettiin erilaisissa kriisitilanteissa. Kotona asuu paljon ikäihmisiä, jotka toivovat kotikäyntejä. Lisääntyneet tehtävät erityisesti taloudellisessa avustamisessa vähensivät resursseja muihin kohtaamisiin, kuten kotikäynteihin. Simpukan kahvilatoiminta yhteistyössä varhaiskasvatuksen kanssa on osoittautunut toimivaksi matalan kynnyksen kohtaamispaikaksi ja luonut mahdollisuuksia myös lapsiperheiden tavoittamiseen.

### **Kerhotoiminta Rautjärvellä**

Kuulokerho 1 x kk

Omaishoitajien kerho 1 x kk

Kehitysvammaisten kerho 1 x kk

Simpukan kahvila (26 x)

### **Kerhotoiminta Ruokolahdella**

Kehitysvammaisten kerho 1 x kk

Koivurannan ja näkövammaisten kerho 1 x kk

Omaishoitajien kerho 1 x kk

Ystävänkammari 3 x kk

### **Aineellinen avustaminen**

Avustuksia jaettiin yhteensä 20 350 e (sisältää budjettivarat, Kotimaanavun jouluvuustus ja Diakoniarahaston avustukset). Näistä Kotimaanavun osuus oli 1000

e ja Diakoniarahaston avustus kahdelle taloudelle yhteensä 2800 e. Merkittävä lisä avustuksiin oli Euroopan sosiaalirahasto plussan (ESR+) varoista rahoitettavan vähävaraisten aineellisen avun maksukortit. Näitä 40 euron arvoisia maksukortteja jaettiin 230 kpl eli 9 200 euron edestä. Lisäksi jaettiin Pelastakaa Lapset ry:n, Hyvä joulumieli -keräyksen, yhdistysten ja yksityisten lahjoittamia lahjakortteja. Jouluavustuskasseja jaettiin 180 kpl.

### **Yhteisvastuukeräys**

Keräys tuotti 7016,30 e, josta kulujen vähentämisen jälkeen alustava oman seurakunnan osuus on 1045,21 e. Lopullinen keräystulos valmistuu 04/2025. Varoja kerättiin lipaskeräyksillä, myyjäisissä, kerhojen ja Simpukan kahvilan kahvimak-suilla, järjestettiin laskiaistapahtuma Rautjärvellä yhdessä varhaiskasvatuksen kanssa sekä osallistuttiin Kuutamohiihtoon Ruokolahdella sekä järjestettiin Yhteisvastuu-kahvila Ruokolahdella. Vappukahviossa Ruokolahdella myytiin simaa ja munkkeja. Osallistuttiin Simpeleen torikahviotoimintaan yhdellä vuorolla. Syksyllä järjestettiin Yhteisvastuu-kahvila Rautjärven Miettilässä.

### **Kohtaamiset**

Ihmisiä kohdattiin kotikäynneillä (142/edell. vuosi 128) ja puhelin- ja verkko-keskusteluissa (375/edell.253). Onnittelukäynneillä kodeissa ja laitoksissa kohdattiin 85 v. täyttävät. Kotikäynneillä aiheina oli mm. sielunhoito, yksinäisyys ja elämäntilanteen selvittely. Vastaanotoilla tapahtuvia kohtaamisia oli 230 kpl, näissä suurimmassa osin aiheena taloudelliset vaikeudet. Saattohoidon vapaaehtoiset olivat tukena kolmen henkilön saattohoitotilanteissa ja yhteensä näitä kohtaamisia hoivayksiköissä oli noin 30 kertaa.

### **Tilaisuudet ja tapahtumat**

Sururyhmä toteutui keväällä Ruokolahdella ja syksyllä Rautjärvellä. Syntymäpäiväjuhlat 70, 75 ja 80 vuotta täyttävälle ja vanhusten kirkkopyhät järjestettiin

Rautjärvellä ja Ruokolahdella. Kauniskalliolla oli mielenterveyskuntoutujille, kehitysvammaisille ja vanhuksille leiripäivät, Naisten Pankin hyväksi kirkkolounas ja naisten saunailta. Jaettiin 600 joululehteä, osallistuttiin toritapahtumiin ja kahvitettiin hautainhoitopäivässä Ruokolahdella. Palvelevan Puhelimen päivystykset Rautjärvellä ja Ruokolahdella. Saattohoidon vapaaehtoistoiminta alkoi, ja vapaaehtoisena toimi kuusi henkilöä. Seurakuntaretki Nurmekseen ja Kolille järjestettiin yhteistyössä Parikkalan seurakunnan kanssa. Joulujuhlat eläkeläisille ja jouluavustusten jakotilaisuudet pidettiin Rautjärvellä ja Ruokolahdella. Vapaaehtoisia muistettiin järjestämällä kesän alussa retki Lappeenrantaan yhdessä lähetystyön kanssa.

## Lähetys 260

Kirkon lähetys perustuu Jumalan antamaan tehtävään, joka löytyy Lähetyskäs-kystä Matt. 28:18–20. Olemme kaikki kutsuttuja viemään ilosanomaa. Keskeisinä tavoitteina ovat lähetyskasvatus, -tiedotus, varainhankinta ja esirukous.

Keskeiset painopisteet suunnittelukaudella:

Missiokirppiksen ja torikahvilan ylläpito, vapaaehtoisten sokkomatka, lähetyspiirien kokoontuminen ja lähettien yhteydenpito.

<b>Sitova toiminnallinen tavoite</b>	<b>Mittari</b>	<b>Tavoitteen toteutuminen</b>
1. Missiokirppiksen ympärivuotinen toiminta  torikahvilan kesän aukiolo vapaaehtoisvoimin	Vapaaehtoisten määrä  - Missiokirppis 31  - Torikahvila 14	Henkilömäärä  - n. 7 800  - 628
2. Lähetyspiirit	Piirejä 5 kpl  Matkan toteutuminen	Kyllä  Kyllä

3. Vapaaehtoisten sokkomatka yhdessä diakoniatyön kanssa	- Retkeläisiä 37	
4. Yhteydenpito lähetteihin ja heidän vierailunsa	Rippikouluvierailu/ lähetystilaisuudet	Toteutuneiden tilaisuuksien määrä Rippikoulu 2 Lähetystilaisuudet 1
5. Yhteistyö Etelä-Karjalan rovastikunnan sekä srk:n muiden työalojen kanssa	Osallistumiset rovastikunnallisiin tapahtumiin ja lähetysseurain vierailut muiden työalojen toiminnassa	Kyllä

## HAUTAUSTOIMI (pääluokka 4)

### Käyttötalousosa taseyksikkö

Seurakunta: 3167 - Ruokolahden seurakunta | Segmentti: 316701 - Ruokolahden seurakunta | Kirjauskausi: 1.1.2024-31.12.2024

	TA kuluva	TA muutokset	TA yhteensä	Toteuma	Yli-Ali	T-%
Toimintatuotot (ulkoiset)	31 450,00		31 450,00	36 339,31	-4 889,31	115,5
Toimintakulut (ulkoiset)	-308 467,00		-308 467,00	-261 213,73	-47 253,27	84,7
Toimintakate 1	-277 017,00		-277 017,00	-224 874,42	-52 142,58	81,2
Toimintakate 2	-277 017,00		-277 017,00	-224 874,42	-52 142,58	81,2
Poistot ja arvonalentumiset	-31 258,00		-31 258,00	-39 214,87	7 956,87	125,5
Työälakate (ulkoiset ja sisäiset)	-308 275,00		-308 275,00	-264 089,29	-44 185,71	85,7

## Hautaustoimi

Suomen evankelisluterilaisen kirkon seurakunnilla on valtion niille lailla velvoittama eli lakisääteinen tehtävä ylläpitää hautausmaita ja huolehtia hautaustoimen palveluista. Lakisääteiset palvelut tarjotaan yhdenvertaisesti kaikille ihmisille riippumatta siitä, ovatko he seurakunnan jäseniä vai eivät. Hautaustoimen tehtävät rahoitetaan sen vuoksi valtionrahoituksella ja hautaustoimen palveluista perittävillä maksutuotoilla.

Ruokolahden seurakunnalla on neljä hautausmaata, jotka kaikki ovat aktiivisessa käytössä. Näitä ovat Ruokolahden uusi ja vanha hautausmaa, Rautjärven hautausmaa ja Simpeleen hautausmaa. Tämän lisäksi vastuussa on viisi sankarihautausmaata seurakunnan toiminta-alueella. Kaikkiaan hautausmaa-alueita on 10,55 ha (Ruokolahti 5,75 ha, Rautjärvi 2,8 ha ja Simpele 2,0 ha), joista 1,5 ha on käyttöönottamatta. Hautaustoimi huolehtii haudattaviksi tulevien vainajien hautauksesta. Hautaustoimilaki velvoittaa seurakunnan hoitamaan hautausmaansa niiden arvoa vastaavasti ja vainajia kunnioittavasti. Tärkeänä osana toimintaa on jatkuva hautaustoimen ja sen palveluiden kehittäminen, sekä monipuolisten hautausmuotojen ja hautapaikkojen riittävyyden varmistaminen myös tulevaisuudessa.

### **Hautausmaiden ylläpito 403**

Hautausmaan kunnossapitoon ja yleisten alueiden hoitoon liittyvät tehtävät määritellään kirkkojärjestyksen 3 luvun 58 §:n mukaisessa hautausmaan hoitosuunnitelmassa. Niitä ovat mm. hautausmaan puhtaanapito, yleishoitoon kuuluva nurmikon leikkuu, kulttuurihistoriallisesti arvokkaiden hautausalueiden hoito, vaarallisten muistomerkkien valvonta ja ilmoitusprosessi, puuston ja pensasaitojen istutukset ja niiden hoito sekä käytävien hoito ja talvikunnossapito.

Kuluneena vuonna korjattiin hautausmaiden käytäviä lisäämällä sepeliä. Toimenpide on jokavuotista. Sepelin menekki on vuosittain kasvussa, sillä talvet tuntuvat pysyvästi muuttuneen. Viimeisimpien talvien aikana lumi on sulanut ja tilalle on tullut sateita ja jäätä, jolloin sepeliä kuluu huomattavan paljon. Sepeliä ei ole uusiokäytettyä, koska seurakunnalla ei ole koneistoa, jolla vanha sepeli saataisi talteen. Käytävät ja tiet on keväisin lakaistu ulkopuolisten yrittäjien toimesta, mutta paikallisilla yrittäjillä ei taas ole kalustoa, jolla käytetty sepeli voitaisi puhdistaa muun muassa auton renkaiden nastoista. Toistaiseksi on ollut edukkaampaa ostaa aina uusi erä sepeliä lisää.

### **KIINTEISTÖTOIMI (pääluokka 5)**

**Käyttötalousosa taseyksikkö**

Seurakunta: 3167 - Ruokolahden seurakunta | Segmentti: 316701 - Ruokolahden seurakunta | Kirjauskausi: 1.1.2024-31.12.2024

	TA kuluva	TA muutokset	TA yhteensä	Toteuma	Yli-Ali	T-%
Toimintatuotot (ulkoiset)	140 880,00		140 880,00	162 131,99	-21 251,99	115,1
Toimintakulut (ulkoiset)	-510 423,00		-510 423,00	-640 104,88	129 681,88	125,4
Toimintakate 1	-369 543,00		-369 543,00	-477 972,89	108 429,89	129,3
Toimintakate 2	-369 543,00		-369 543,00	-477 972,89	108 429,89	129,3
Poistot ja arvonalentumiset	-136 034,00		-136 034,00	-89 835,00	-46 199,00	66,0
Työälakate (ulkoiset ja sisäiset)	-505 577,00		-505 577,00	-567 807,89	62 230,89	112,3

Kiinteistötoimen tehtävänä on ylläpitää seurakunnan toimitiloja niin, että ne palvelevat seurakuntaelämää parhaalla mahdollisella tavalla. Kiinteistötoimi vastaa uudisrakennus-, perusparannus- ja kunnossapitohankkeiden suunnittelusta, rakentamisesta ja toteuttamisesta sekä kiinteistöjen ylläpidosta. Kiinteistötoimessa työskentelevät talonmiehet, siivoojat ja suntiot. Kiinteistötoimi vastaa muiden kuin hautausmaiden kiinteistöjen piha-alueiden kunnossapitotehtävistä.

Seurakunnan kiinteistökanta on tällä hetkellä strategian mukainen. Ylimääräisistä kiinteistöistä on luovuttu. Ainoastaan Simpeleellä oleva vanha navetta ja rantasauna ovat ylimääräisenä, mutta niidenkin myynnistä on ollut alustavia keskusteluja. Kiinteistöt ovat seurakunnalle arvottomia. Niiden kiinteistövero on maltillista. Seurakunnan kiinteistöt ovat iäkkäitä ja niiden ylläpitoon kuuluu paljon varoja. Kauniskallion leirikeskus on käytössä ainoastaan kesäkauna, mutta sen ylläpitolämmitys maksaa hyvin paljon käyttötunteihin nähden. Kiinteistöä on saneerattu, mutta se ei täysin vastaa niitä nykyaikaisia toiveita, joita vuokraajat odottavat. Kiinteistöllä ei ole alkoholitarjoilua, joka karsii vuosittain paljon hääjuhlien järjestäjiä.

## 2 Tuloslaskelmaosan toteutuminen

	Toteuma 2023	TA 2024	TA muutokset 2024	TA yhteensä 2024	Toteuma 2024	Yli-ali	T-%
<b>Toimintatuotot</b>	<b>365 785,03</b>	<b>380 118,00</b>		<b>380 118,00</b>	<b>273 781,24</b>	<b>106 336,76</b>	<b>72,0</b>
Korvaukset	3 480,08	2 200,00		2 200,00	4 063,66	-1 863,66	184,7
Myyntituotot	2 610,06	3 170,00		3 170,00	3 957,70	-787,70	124,8
Maksutuotot	54 207,23	38 100,00		38 100,00	46 875,34	-8 775,34	123,0
Vuokratuotot	12 771,81	8 980,00		8 980,00	8 677,16	302,84	96,6
Metsätalouden tuotot	199 739,36	130 000,00		130 000,00	150 368,29	-20 368,29	115,7
Kolehdit, keräykset ja lahjoitusvarat	53 974,72	145 568,00		145 568,00	51 060,39	94 507,61	35,1
Tuet ja avustukset	9 310,15	5 000,00		5 000,00	9 263,70	-4 263,70	185,3
Muut toimintatuotot	29 691,62	47 100,00		47 100,00	-485,00	47 585,00	-1,0
<b>Toimintakulut</b>	<b>-2 212 920,86</b>	<b>-2 142 981,30</b>		<b>-2 142 981,30</b>	<b>-2 168 155,18</b>	<b>25 173,88</b>	<b>101,2</b>
Henkilöstökulut	-1 196 465,48	-1 201 856,30		-1 201 856,30	-1 145 582,49	-56 273,81	95,3
Palkat ja palkkiot	-967 566,08	-959 830,00		-959 830,00	-943 902,89	-15 927,11	98,3
Henkilösivukulut	-230 312,99	-242 026,30		-242 026,30	-215 789,44	-26 236,86	89,2
Henkilökulujen oikaisuerät	1 413,59				14 109,84	-14 109,84	
Palvelujen ostot	-442 875,27	-430 285,00		-430 285,00	-547 805,51	117 520,51	127,3
Vuokratulot	-107 013,31	-107 300,00		-107 300,00	-109 563,20	2 263,20	102,1
Aineet ja tarvikkeet	-274 902,23	-299 660,00		-299 660,00	-239 499,71	-60 160,29	79,9
Ostot tilikauden aikana	-274 902,23	-299 660,00		-299 660,00	-239 499,71	-60 160,29	79,9
Annetut avustukset	-98 191,96	-78 750,00		-78 750,00	-93 123,60	14 373,60	118,3
Muut toimintakulut	-93 472,61	-25 130,00		-25 130,00	-32 580,67	7 450,67	129,6
<b>TOIMINTAKATE</b>	<b>-1 847 135,83</b>	<b>-1 762 863,30</b>		<b>-1 762 863,30</b>	<b>-1 894 373,94</b>	<b>131 510,64</b>	<b>107,5</b>
<b>Kirkollisverotulot</b>	<b>1 894 649,59</b>	<b>1 916 000,00</b>		<b>1 916 000,00</b>	<b>1 914 912,20</b>	<b>1 087,80</b>	<b>99,9</b>
<b>Valtionrahoitus</b>	<b>162 290,04</b>	<b>159 000,00</b>		<b>159 000,00</b>	<b>162 341,04</b>	<b>-3 341,04</b>	<b>102,1</b>
<b>Verotuskulut</b>	<b>-22 021,78</b>	<b>-24 000,00</b>		<b>-24 000,00</b>	<b>-23 869,06</b>	<b>-130,94</b>	<b>99,5</b>
<b>Kirkon rahastomaksut</b>	<b>-147 552,00</b>	<b>-153 000,00</b>		<b>-153 000,00</b>	<b>-148 446,00</b>	<b>-4 554,00</b>	<b>97,0</b>
<b>Rahoitustuotot ja -kulut</b>	<b>86 545,80</b>	<b>100 000,00</b>		<b>100 000,00</b>	<b>357 404,93</b>	<b>-257 404,93</b>	<b>357,4</b>
Korkotuotot	95 995,20	75 000,00		75 000,00	331 713,60	-256 713,60	442,3
Muut rahoitustuotot	27 596,27	27 000,00		27 000,00	67 726,30	-40 726,30	250,8
Arvon alentumiset sijoituksista					34 976,94	-34 976,94	
Korkokulut	-51,32	-2 000,00		-2 000,00	-0,93	-1 999,07	0,0
Sijoituskiinteistöjen ja -huoneistojen kulut					0,00	0,00	
Muut rahoituskulut	-36 994,35				-77 010,98	77 010,98	
<b>VUOSIKATE</b>	<b>126 775,82</b>	<b>235 136,70</b>		<b>235 136,70</b>	<b>367 969,17</b>	<b>-132 832,47</b>	<b>156,5</b>

	Toteuma 2023	TA 2024	TA muutokset 2024	TA yhteensä 2024	Toteuma 2024	Yli-ali	T-%
<b>Poistot ja arvonalentumiset</b>	<b>-121 021,43</b>	<b>-167 292,00</b>		<b>-167 292,00</b>	<b>-129 049,87</b>	<b>-38 242,13</b>	<b>77,1</b>
Suunnitelman mukaiset poistot	-116 670,91	-167 292,00		-167 292,00	-118 939,45	-48 352,55	71,1
Kertaluonteiset poistot	-4 350,52				-10 110,42	10 110,42	
<b>Erilliskirjanpitoa hoidetut rahastot</b>	<b>0,00</b>				<b>0,00</b>	<b>0,00</b>	
Tuotot	200 418,84				231 849,87	-231 849,87	
Kulut	-197 764,39				-299 401,92	299 401,92	
Siirrot rahastosta/rahastoon	-2 654,45				67 552,05	-67 552,05	
<b>TILIKAUDEN TULOS</b>	<b>5 754,39</b>	<b>67 844,70</b>		<b>67 844,70</b>	<b>238 919,30</b>	<b>-171 074,60</b>	<b>352,2</b>
<b>Tilikauden ylijäämä (alijäämä)</b>	<b>5 754,39</b>	<b>67 844,70</b>		<b>67 844,70</b>	<b>238 919,30</b>	<b>-171 074,60</b>	<b>352,2</b>

### Verotulot ja valtionrahoitus

Kirkollisvero on tarkoitettu varsinaisiin seurakunnallisiin tehtäviin ja valtionrahoitus seurakunnan lakisäätteisten yhteiskunnallisten tehtävien (hautaus toimi, väestökirjanpito ja kulttuurihistoriallisesti arvokkaiden kohteiden ylläpito) hoitoon.

Tilivuosi	Veroprosentti	Kirkollisvero	Valtionrahoitus
2024	1,75	1 914 912,20	162 341,04
2023	1,75	1 894 649,59	162 290,04
2022	1,75	1 681 832,62	159 672,00
2021	1,75	1 735 794,66	160 644,00
2020	1,75	1 689 107,69	162 924,00

### 3 Investointiosan toteutuminen

Taulukossa on huomioitu kirkkovaltuuston hyväksymät lisämäärärahat investoinneille.

Investointiosan toteumavertailu											
Seurakunta: 3167 - Ruokolahden seurakunta   Segmentti: 316701 - Ruokolahden seurakunta   Kirjauskausi: 1.1.2024-31.12.2024											
Tulosyksikkö	Kustannusarvio	Toteuma yhteensä	Ed. vuosien käyttö	TA kuluva	Talousarvio muutokset	Talousarvio muutosten	Toteuma kuluva	Toteuma kuluva	Toteuma kuluva	Yli/Ali	T-%
<b>1011050000 - Taloushallinto</b>	<b>-5 000,00</b>	<b>0,00</b>		<b>-5 000,00</b>		<b>-5 000,00</b>	<b>0,00</b>		<b>0,00</b>	<b>-4 320,00</b>	<b>0,00</b>
2011129 - Sähköpöydät	-5 000,00	0,00		-5 000,00		-5 000,00	0,00	-680	-680,00	-4 320,00	0,0
<b>1012200000 - Musiikki</b>	<b>-26 000,00</b>	<b>-14 836,63</b>		<b>0,00</b>		<b>0,00</b>	<b>-14 836,63</b>		<b>-14 836,63</b>	<b>-11 163,37</b>	
2011125 - Soittimet	-26 000,00	-14 836,63		0,00		0,00	-14 836,63		-14 836,63	-11 163,37	
<b>1012310000 - Varhaiskasvatus</b>	<b>-6 000,00</b>			<b>-6 000,00</b>		<b>-6 000,00</b>				<b>-6 000,00</b>	
2011124 - Taulu-tv	-6 000,00			-6 000,00		-6 000,00				-6 000,00	
<b>1015020200 - Ruokolahden kirkko</b>	<b>0,00</b>	<b>-223 519,19</b>	<b>-4 222,15</b>	<b>-350 000,00</b>	<b>-22 000,00</b>	<b>-372 000,00</b>	<b>-223 519,19</b>	<b>0,00</b>	<b>-223 519,19</b>	<b>-148 480,81</b>	<b>62,04</b>
2010469 - Ruokolahden kirkon lämmitysjärjestelmä		0,00	-489,80				489,80		489,80		
2010470 - Ruokolahden kirkon huoltomaalaus		0,00	-3 176,88				3 176,88		3 176,88	-3 176,88	
2011127 - Lämmitysjärjestelmä Ruokolahden kko	0,00	0,00	-555,47	-3 500,00		-3 500,00	555,47		555,47	-4 055,47	15,87
2011131 - Kirkon maalaaminen RKL kko	0,00	-208 850,77		-350 000,00		-350 000,00	-208 850,77	0,00	-208 850,77	-141 149,23	59,67
2011763 - Valvontakamerat Ruokolahden kirkkoon		-14 668,42			-22000	-22000	-7 331,58		-7 331,58	-7 331,58	
<b>1015020400 - Simpeleen kirkko</b>		<b>-19 798,41</b>			<b>-30000</b>	<b>-30000</b>	<b>-19 798,41</b>		<b>-19 798,41</b>	<b>-10 201,59</b>	<b>66,00</b>

<b>KIRKKO</b>											
2011762 Ikkunoiden maalaus					<b>-15000</b>	<b>-15000</b>	<b>-5 973,62</b>		<b>-5 973,62</b>	<b>-9 026,38</b>	<b>60,18</b>
2011759 - Paloilmajärjestelmä Simpeleen kko		-19 798,41			-30000	-30000	-19 798,41		-19 798,41	-10 201,59	66,00
<b>1015020500 - Rautjärven uusi kirkko</b>	<b>0,00</b>	<b>-1 846 619,04</b>	<b>-41 058,70</b>	<b>0,00</b>	<b>-2200000</b>	<b>-2 200 000,00</b>	<b>-1 841 577,14</b>	<b>36 016,80</b>	<b>-1 805 560,34</b>	<b>-352 911,44</b>	<b>82,07</b>
2011126 - Kirkon rakennushanke Rautjärven uusi	0,00	-1 847 088,56	-41 058,70	0,00	-2200000	-2 200 000,00	-1 825 468,66	19 438,80	-1 806 029,86	-352 911,44	
2011491 - Rautjärven uuden kirkon esineet	0,00	469,52			0		-16 108,48	16 578,00	469,52	469,52	
<b>1015060100 - RKL seurakuntatalo</b>	<b>0,00</b>	<b>-291 609,51</b>	<b>-277,19</b>	<b>-11 500,00</b>	<b>-300000</b>	<b>-300 000,00</b>	<b>-291 332,32</b>	<b>0,00</b>	<b>-291 332,32</b>	<b>-8 390,49</b>	<b>97,11</b>
2011128 - Lämmitysjärjestelmä RKL srktalo	0,00	-291 609,51	-277,19	-3 500,00	-300000	-300 000,00	-291 332,32	0,00	-291 332,32	-8 390,49	
2011130 - Lattian huoltotyöt RKL srktalo	0,00	0,00		-8 000,00		-8 000,00	0,00		0,00	-8 000,00	0,0
<b>1015080000 - Leiri- ja</b>	<b>0,00</b>	<b>0,00</b>	<b>-80 567,79</b>				<b>80 567,79</b>		<b>80 567,79</b>	<b>80 567,79</b>	
2010472 - Kauniskallio korjaustoimenpiteet 2023	0,00	0,00	-80 567,79				80 567,79		80 567,79	80 567,79	
<b>1015090542 - Kiint.oy Torinkulma</b>		<b>-7 562,76</b>			<b>-7000</b>	<b>-7000</b>	<b>-7 562,76</b>		<b>-7 562,76</b>	<b>562,76</b>	<b>108,04</b>
2011797 - Kompassin sohvat		-7 562,76			-7000	-7000	-7 562,76		-7 562,76	562,76	
<b>Yhteensä</b>	<b>-37 000,00</b>	<b>-2 403 945,54</b>	<b>-126 125,83</b>	<b>-376 000,00</b>	<b>-2 559 000,00</b>	<b>-2 559 000,00</b>	<b>-2 313 836,51</b>	<b>36 016,80</b>	<b>-2 277 819,71</b>	<b>-281 180,29</b>	<b>605,8 6 497,2</b>

## 4 Rahoitusosan toteutuminen

Rahoitusosan toteutumisessa osoitetaan, miten seurakunnan menot on rahoitettu.

	Toteuma 2023	TA 2024	TA muutokset 2024	TA yhteensä 2024	Toteuma 2024	Yli-ali	T-%
<b>Tulorahoitus</b>	<b>173 153,18</b>	<b>231 946,70</b>		<b>231 946,70</b>	<b>321 955,73</b>	<b>-90 009,03</b>	<b>138,8</b>
Vuosikate	126 775,82	231 946,70		231 946,70	367 969,17	-136 022,47	158,6
Tulorahoituksen korjaukset	46 377,36				-46 013,44	46 013,44	
<b>Investoinnit</b>	<b>-83 625,83</b>	<b>-376 000,00</b>		<b>-376 000,00</b>	<b>-2 219 667,71</b>	<b>1 843 667,71</b>	<b>590,3</b>
Investointimenot	-183 042,49	-5 137 000,00		-5 137 000,00	-2 323 522,68	-2 813 477,32	45,2
Pysyvien vastaavien myyntitulot	58 500,00						
Rahoitusosuudet investointimenoihin	40 916,66	4 761 000,00		4 761 000,00	103 854,97	4 657 145,03	2,2
<b>Varsinaisen toiminnan ja investointien nettorahavirta</b>	<b>89 527,35</b>	<b>-144 053,30</b>		<b>-144 053,30</b>	<b>-1 897 711,98</b>	<b>1 753 658,68</b>	<b>1 317,4</b>
<b>Muut maksuvalmiuden muutokset</b>	<b>2 396 594,04</b>				<b>-139 185,37</b>	<b>139 185,37</b>	
Toimeksiantojen varojen ja pääomien muutokset	-105,00				-280,60	280,60	
Pitkäaikaisten saamisten muutos					-1 428,65	1 428,65	
Lyhytaikaisten saamisten muutos	-44 935,33				-202 038,26	202 038,26	
Korottomien pitkä- ja lyhytaikaisten velkojen muutos	2 441 634,37				64 562,14	-64 562,14	
<b>Rahoitustoiminnan nettorahavirta</b>	<b>2 396 594,04</b>				<b>-139 185,37</b>	<b>139 185,37</b>	
<b>Rahavarojen muutos</b>	<b>2 486 121,39</b>	<b>-144 053,30</b>		<b>-144 053,30</b>	<b>-2 036 897,35</b>	<b>1 892 844,05</b>	<b>1 414,0</b>
<b>Rahavarojen muutos (tase)</b>	<b>2 486 121,39</b>				<b>-2 036 897,35</b>	<b>2 036 897,35</b>	

# III Tilinpäätöslaskelmat

## 1 Tuloslaskelma

### Tuloslaskelma

#### Tuloslaskelma

Seurakunta: 3167 - Ruokolahden seurakunta | Segmentti: 316701 - Ruokolahden seurakunta | Kirjauskausi: 1.1.2024-31.12.2024

	1.1.2024- 31.12.2024	1.1.2023-31.12.2023
<b>Toimintatuotot</b>	<b>273 781,24</b>	<b>365 785,03</b>
Korvaukset	4 063,66	3 480,08
Myyntituotot	3 957,70	2 610,06
Maksutuotot	46 875,34	54 207,23
Vuokratuotot	8 677,16	12 771,81
Metsätalouden tuotot	150 368,29	199 739,36
Kolehdit, keräykset ja lahjoitusva- rat	51 060,39	53 974,72
Tuet ja avustukset	9 263,70	9 310,15
Muut toimintatuotot	-485,00	29 691,62
<b>Toimintakulut</b>	<b>-2 168 155,18</b>	<b>-2 212 920,86</b>
Henkilöstökulut	-1 145 582,49	-1 196 465,48
Palkat ja palkkiot	-943 902,89	-967 566,08
Henkilösivukulut	-215 789,44	-230 312,99
Henkilökulujen oikaisuerät	14 109,84	1 413,59
Palvelujen ostot	-547 805,51	-442 875,27
Vuokrakulut	-109 563,20	-107 013,31
Aineet ja tarvikkeet	-239 499,71	-274 902,23
Ostot tilikauden aikana	-239 499,71	-274 902,23
Annetut avustukset	-93 123,60	-98 191,96
Muut toimintakulut	-32 580,67	-93 472,61
<b>TOIMINTAKATE</b>	<b>-1 894 373,94</b>	<b>-1 847 135,83</b>
<b>Kirkollisverotulot</b>	<b>1 914 912,20</b>	<b>1 894 649,59</b>
<b>Valtionrahoitus</b>	<b>162 341,04</b>	<b>162 290,04</b>
<b>Verotuskulut</b>	<b>-23 869,06</b>	<b>-22 021,78</b>
<b>Kirkon rahastomaksut</b>	<b>-148 446,00</b>	<b>-147 552,00</b>
<b>Rahoitustuotot ja -kulut</b>	<b>357 404,93</b>	<b>86 545,80</b>
Korkotuotot	331 713,60	95 995,20
Muut rahoitustuotot	67 726,30	27 596,27
Arvon alentumiset sijoituksista	34 976,94	0,00
Korkokulut	-0,93	-51,32
Muut rahoituskulut	-77 010,98	-36 994,35
<b>VUOSIKATE</b>	<b>367 969,17</b>	<b>126 775,82</b>
<b>Poistot ja arvonalentumiset</b>	<b>-129 049,87</b>	<b>-121 021,43</b>
Suunnitelman mukaiset poistot	-118 939,45	-116 670,91
Kertaluonteiset poistot	-10 110,42	-4 350,52
<b>Erilliskirjanpituon hoidetut rahas- tot</b>	<b>0,00</b>	<b>-0,00</b>
Tuotot	231 849,87	200 418,84
Kulut	-299 401,92	-197 764,39

Siirrot rahastosta/rahastoon	67 552,05	-2 654,45
<b>TILIKAUDEN TULOS</b>	<b>238 919,30</b>	<b>5 754,39</b>
<b>Tilikauden ylijäämä (alijäämä)</b>	<b>238 919,30</b>	<b>5 754,39</b>

## 2 Rahoituslaskelma

Ulkoiset tuotot ja kulut bruttomääräisinä sentin tarkkuudella.

	1.1.2024-31.12.2024	1.1.2023-31.12.2023
<b>Tulorahoitus</b>	<b>321 955,73</b>	<b>173 153,18</b>
Vuosikate	367 969,17	126 775,82
Tulorahoituksen korjauserät	-46 013,44	46 377,36
<b>Investoinnit</b>	<b>-2 219 667,71</b>	<b>-83 625,83</b>
Investointimenot	-2 323 522,68	-183 042,49
Pysyvien vastaavien myyntitulot		58 500,00
Rahoitusosuudet investointimenoihin	103 854,97	40 916,66
<b>Varsinaisen toiminnan ja investointien nettorahavirta</b>	<b>-1 897 711,98</b>	<b>89 527,35</b>
<b>Muut maksuvalmiuden muutokset</b>	<b>-139 185,37</b>	<b>2 396 594,04</b>
Toimeksiantojen varojen ja pääomien muutokset	-280,60	-105,00
Pitkäaikaisten saamisten muutos	-1 428,65	
Lyhytaikaisten saamisten muutos	-202 038,26	-44 935,33
Korottomien pitkä- ja lyhytaikaisten velkojen muutos	64 562,14	2 441 634,37
<b>Rahoitustoiminnan nettorahavirta</b>	<b>-139 185,37</b>	<b>2 396 594,04</b>
<b>Rahavarojen muutos</b>	<b>-2 036 897,35</b>	<b>2 486 121,39</b>
<b>Rahavarojen muutos (tase)</b>	<b>-2 036 897,35</b>	<b>2 486 121,39</b>
	<b>1.1.2024-31.12.2024</b>	<b>1.1.2023-31.12.2023</b>
Rahavarojen muutos	-2 036 897,35	2 486 121,39
Rahavarat kauden lopussa	3 765 150,66	5 802 048,01
Rahavarat kauden alussa	5 802 048,01	3 315 926,62

### 3 Tase

	1.1.2024-31.12.2024	1.1.2023-31.12.2023
<b>VASTAAVAA</b>	<b>9 367 317,80</b>	<b>8 878 557,14</b>
PYSYVÄT VASTAAVAT	4 259 369,47	2 122 738,19
Aineettomat hyödykkeet	301,00	301,00
Hautaustoimen aineettomat hyödykkeet	301,00	301,00
Aineelliset hyödykkeet	4 040 198,75	1 949 580,91
Maa- ja vesialueet	619 994,40	619 994,40
Hautaustoimen aineelliset hyödykkeet	363 467,32	400 601,80
Rakennukset	1 080 554,09	712 913,37
Kiinteät rakenteet ja laitteet	12 128,79	18 193,17
Koneet ja kalusto	38 931,77	27 042,66
Muut aineelliset hyödykkeet	62 858,22	44 709,68
Ennakkomaksut ja keskeneräiset hankinnat	1 862 264,16	126 125,83
Sijoitukset	218 869,72	172 856,28
Osakkeet ja osuudet	218 869,72	172 856,28
TOIMEKSIANTOJEN VARAT	1 089 244,90	903 685,08
Lahjoitusrahastojen erityiskatteet	218 830,21	212 312,05
Muut toimeksiantojen varat	870 414,69	691 373,03
VAIHTUVAT VASTAAVAT	4 018 703,43	5 852 133,87
Saamiset	253 552,77	50 085,86
Pitkäaikaiset saamiset	1 428,65	0,00
Siirtosaamiset	1 428,65	0,00
Lyhytaikaiset saamiset	252 124,12	50 085,86
Myyntisaamiset	1 199,93	7 096,42
Muut saamiset	248 401,16	480,67
Siirtosaamiset	2 523,03	42 508,77
Rahoitusarvopaperit	2 325 578,01	4 783 717,33
Osakkeet ja osuudet	471 699,75	4 332 717,33
Muut arvopaperit	1 853 878,26	451 000,00
Rahat ja pankkisaamiset	1 439 572,65	1 018 330,68
<b>VASTATTAVAA</b>	<b>9 367 317,80</b>	<b>8 878 557,14</b>
OMA PÄÄOMA	5 432 502,33	5 193 583,03
Peruspääoma	4 306 918,51	4 306 918,51
Edellisten tilikausien ylijäämä/alijäämä	886 664,52	880 910,13
Tilikauden ylijäämä/alijäämä	238 919,30	5 754,39
TOIMEKSIANTOJEN PÄÄOMAT	1 123 765,38	938 486,16
Lahjoitusrahastojen pääomat	253 350,69	247 113,13
Muut toimeksiantojen pääomat	870 414,69	691 373,03
VIERAS PÄÄOMA	2 811 050,09	2 746 487,95
Lyhytaikainen vieras pääoma	2 811 050,09	2 746 487,95
Ostovelat	186 878,77	48 875,49
Muut velat	2 464 239,50	2 521 959,62
Siirtovelat	159 931,82	175 652,84

## IV

# 1 Tilinpäätöksen laatimista koskevat liitetiedot

### **Jaksotusperiaatteet**

Tulot ja menot on merkitty tuloslaskelmaan suoriteperusteen mukaisesti.

Verotulot on kirjattu maksuperusteisesti niiden tilitysajankohdan mukaisesti ao. tilikaudelle.

Avustukset: Pysyvien vastaavien aineellisten hyödykkeiden hankintaan saadut rahoitusavustukset on kirjattu suoriteperusteisesti.

### **Arvostusperiaatteet/Pysyvien vastaavien arvostus**

Aineettomat ja aineelliset hyödykkeet: Hyödykkeet on merkitty taseeseen hankintamenoon vähennettynä suunnitelman mukaisilla poistoilla ja investointimenoihin saaduilla rahoitusosuuksilla. Ruokolahden seurakunnassa taseeseen aktivoidaan kirkkovaltuuston hyväksymät investoinnit, jotka on esitetty talousarviossa.

Sijoitukset: Sijoitukset on merkitty taseessa hankintamenoon tai sitä alempaan arvoon. Arvostuksen perusteena on ollut hyödykkeen todennäköisesti tulevaisuudessa kerryttämä tulo tai sen arvo palvelutuotannossa. Pysyvien vastaavien sijoitusluonteiset erät on merkitty taseeseen hankintamenoon tai sitä alempaan todennäköiseen luovutushintaan.

Rahoitusomaisuus: Saamiset on merkitty taseeseen nimellisarvoon tai sitä alempaan todennäköiseen arvoon. Rahoitusomaisuusarvopaperit on merkitty taseeseen hankintamenoon tai sitä alempaan todennäköiseen luovutus- tai markkinahintaan.

## 2 Tuloslaskelman liitetiedot

Vanhan vainajien säilytystilan purkamisesta uuden kirkon alta aiheutui kertaluonteinen poistokulu 10 110,42 euroa.

Tilikauden puutavaranmyyntitulot 150 368,29 € olivat pienemmät kuin edeltävänä vuonna (199 739,36 €). Toimintakauden ulkoiset tuotot vähenivät 92 0003,79 euroa. Vuokratulot ovat vähentyneet vuosittain.

Luottotappioita ei ollut 2024 tilinpäätöksen tekovaiheessa. Sittemmin Kipa ilmoitti, että luottotappioita muodostui hautauksesta 176,00 euroa. Suunnitelman mukaiset poistot on laskettu seurakunnassa ennalta laaditun poistosuunnitelman mukaisesti.

### **Aineettomat hyödykkeet**

Aineettomat oikeudet 3 vuotta. Muut pitkävaikutteiset menot 5 vuotta

### **Aineelliset hyödykkeet**

#### *Maa -ja vesialueet*

Ei poistoja

#### *Hautausmaat*

Hautaustoimeen liittyvät muut pitkävaikutteiset menot 5 v, hautaustoimen muut rakennukset 10 v, hautaustoimen kiinteät rakenteet ja laitteet 20 v, hautaustoimen koneet ja laitteet 5 v. Hautausmaiden maa- ja vesialueet, maa-aineksen vaihto, ei poistoja. Hautaustoimen muut aineelliset hyödykkeet käyttöajan mukaan.

#### *Rakennukset*

Kirkot 60 v, seurakuntatalot 25 v, kappelit 40 v, siunauskappelit 40 v, leiri- ja kurssikeskukset 25 v, asuinrakennukset 25 v, hallinto- ja laitosrakennukset 20 v, huolto- ja talousrakennukset 15 v, muut rakennukset 15 v.

*Kiinteät rakenteet ja laitteet*

Maa- ja vesirakenteet 20 v, urut 20 v, muut kiinteät rakenteet ja laitteet 15 v.

*Koneet ja kalusto*

Kuljetusvälineet 5 v, IT-laitteisto 3 v, muut koneet ja kalusto 5 v.

*Muut aineelliset hyödykkeet*

Luonnonvarat poisto käytön mukaan, sakraali-, arvo- ja taide-esineet ei poistoja.

### 3 Taseen vastaavia koskevat liitetiedot

	Maa- ja vesialueet	Hautaustoimen aineelliset hyödykkeet	Rakennukset	Kiinteät rakenteet ja laitteet	Koneet ja kalusto	Muut aineelliset hyödykkeet	Ennakkomaksut ja keskeneräiset hankinnat	Aineelliset hyödykkeet Yht.	Sijoitukset	Yhteensä
Arvo ed. vuoden lopussa	619 994,40	400 601,80	712 913,37	18 193,17	27 042,66	44 709,68	126 125,83	1 949 580,91	172 856,28	2 122 738,19
Lisäykset		9 686,17	499 374,60		22 231,18	19 798,41	1 736 415,52	2 287 505,88		2 287 505,88
Siirtokirjaukset			277,19				-277,19	0,00		0,00
Vähennykset		-10 110,42						-10 110,42		-10 110,42
Suunnitelman mukaiset poistot		-27 024,06	-73 859,07	-6 064,38	-10 342,07	-1 649,87		-118 939,45		-118 939,45
Suunnitelmasta poikkeavat poistot										
Arvonkorotukset									46 013,44	46 013,44
Invest. tuki		-9 686,17	-58 152,00					-67 838,17		-67 838,17
Arvo vuoden lopussa	619 994,40	363 467,32	1 080 554,09	12 128,79	38 931,77	62 858,22	1 862 264,16	4 040 198,75	218 869,72	4 259 369,47

### 4 Taseen vastattavia koskevat liitetiedot

	Kausi 1–12 2024	Kausi 1–12 2023	Muutos
OMA PÄÄOMA			
Peruspääoma	4 306 918,51	4 306 918,51	0,00
Edellisten tilikausien ylijäämä/alijäämä	886 664,52	880 910,13	5 754,39
Tilikauden ylijäämä/alijäämä	238 919,30	5 754,39	233 164,91

## 5 Vakuuksia ja vastuusitoumuksia koskevat liitetiedot

### **Eläkevastuuvajaus**

Seurakunnan laskennallinen osuus kirkon yhteisestä kattamattomasta eläkevastuusta on 7,83 miljoonaa euroa. Koko kirkon kattamaton eläkevastuu on 5,62 miljardia euroa.

### **Muut vakuudet ja vastuusitoumukset**

#### **Vuokravastuut**

Seurakunta on vuokrannut nuorisotilat Rautjärven kunnalta. Hinnoittelu perustuu käyttöasteeseen ja seurakunta maksaa tilasta 280,00 euroa ja muutoin 12,5 € / h ilman nuorisotoimen PS4-pelikonsolia, biljardi- ja pingisvälineitä, keittiön varustelu käytössä 17,5 € / h sisältäen nuorisotoimen PS4-pelikonsolin peleineen, biljardi- ja pingisvälineet ja keittiön varustelun. Sopimus on vuosittainen.

Kirkkoherranviraston monitoimilaitteista on tehty vuokrasopimus Data Group SataIT kanssa Simpeleen osalta 361,99 euroa ja Ruokolahden osalta 189 euroa.

Seurakunnan kirkkoherranviraston toimitilat Ruokolahdella on vuokrattu Etelä-Karjalan EeKoo Kiinteistöt Oy:ltä, vuokrasopimus, joka on voimassa toistaiseksi. Vuokraa tarkistetaan vuosittain ja vuokra on sidottu elinkustannusindeksiin. Vuokra vuonna 2024 oli 3888,62 € / kk ja 4281,86 euroa kuussa sisältäen autopaikkamaksut 1.5. alkaen. Seurakunnan kirkkoherranviraston toimitilat Simpeleellä on vuokrattu Rautjärven kunnalta, vuokran suuruus oli 993,47 euroa. Toimitila Simpukan vuokra Simpeleellä on 628,33 € + siivous 140,10 € / kk. Missiokirpputorin tilavuokra on 580,00 euroa kuussa.

## 6 Haudanhoitorahasto

### Yleiskatsaus

Toimintakausi oli hyvin haastava. Kesäkukat istutettiin toukokuussa 30 asteen lämmössä. Kaikkia hautoja ei ehditty valmistelemaan ja osa kukista paahtui ennen istutusta, ja osa kukista ei lähtenyt kasvamaan suuressa helteessä. satoja kukkia jouduttiin vaihtamaan suuren istutustyön jälkeen. Kun kesäkukat oli viimein saatu vaihdettua, seurakunnan työntekijöiden harmiksi saapuivat raesateet, jotka jälleen tuhosivat suuren osaa kukkaa. Kokeilussa on ollut kahden kauden ajan Florencio cerice-lajike, joka on näyttävä ja pidetty kesäkukka kauniine väreineen. Tämä lajike on kuitenkin hyvin herkkä tuholaisille ja suuri vitsaus oli myös tyvimätä, joka tuhosi etenkin Ruokolahdella näitä kukkia. Kokeilun myötä lajiketta ei jatkossa tulla valitsemaan. Syy tyvimätään on jo kasteluviedessä, joka otetaan suoraan Saimaasta tai mullassa. Ongelmaa ei kuitenkaan ole, kun kukkalajike vaihdetaan, sillä muissa kukkalajikkeissa ei vastaavaa ongelmaa ole ollut. Multaa voidaan edelleen hyödyntää, sillä jonkinlainen mikrobikanta on normaalia.

Haudanhoitorahastosta maksetaan kausityöntekijöiden palkkoja ja muita haudanhoitoihin liittyviä kuluja kuten työkaluja ja puutarha-aineita. Kuluneena vuonna palkkakulut nousivat odotettua enemmän, kun myös kausityöntekijöillä oli paljon sairauspoissaoloja. Lisäksi jouduimme rekrytoimaan lisää henkilöitä kesken kautta. Haudanhoitorahastoa rasitti myös vuorotteluvapaan sijaisuudet sekä selkeästi alikatteiset maksut, joita joudutaan päivittämään 2025.

Lokakuussa satoi ensimmäisen kerran lunta. Kaikkia haravointeja ei ollut ehditty tekemään ja osa lehdistä peittyi lumeen. Haravointeja jatkettiin lumen sulettua. Kausityö on äärimmäisesti sääolosuhteiden varassa ja kaikkia töitä ei mitenkään pystytäkään enekoimaan täysin varmasti, sillä sääolosuhteet voivat sotkea suunnitelmia pahastikin. Suurista haasteista huolimatta työntekijät suoriutuivat kesästä hyvin. Ensimmäistä kertaa kokeilimme toisenlaista johtotapaa

jo siitä syystä, että seurakuntamestari oli vuorotteluvapaalla. Tämä uusi tapa todennäköisesti jää voimaan.

Haudanhoitorahasto on ollut tappiollinen useampana peräkkäisenä vuotena. Hintojen nosto on välttämätön valtionrahoituksen muutoksen myötä. Edellisen kerran hintoja on tarkasteltu 2019 ja 2022.

Hautaustoimeen suuresti vaikuttava asia on eduskunnan evankelisluterilaisen kirkon valtionrahoituksen muutoksen perustuen 22.11.2024 kirkolle eräisiin yhteiskunnallisiin tehtäviin annettuun lakiin (430/2015). Lakimuutoksen myötä Suomen evankelisluterilaisen kirkon valtion rahoitusta leikataan pysyvästi 19,6 miljoonaa euroa alkaen vuodesta 2025. Hautaustoimen katettavaksi jää tällöin noin puolet hautaustoimen kokoiskustannuksista.

Lakisääteiset hautaustoimen palvelut on tarjottava yhdenvertaisesti kaikille ihmisille, riippumatta siitä, ovatko he seurakunnan jäseniä vai eivät. Seurakuntien jäsenten maksamia kirkollisverovaroja ei saa käyttää hautaustoimen kustannusten kattamiseen, vaan kirkollisverotulot on käytettävä varsinaisiin seurakunnallisiin tehtäviin kirkkolain (652/2023) 6 luvun 2 §:n mukaisesti. Hautaustoimen kustannukset tulee siten kattaa osuudella seurakuntatalouden saamasta valtionrahoituksesta ja hautaustoimen maksutuloilla.

Kirkollisverovarojen käyttämisen hautaustoimen tehtävien kustannuksiin voidaan katsoa loukkaavan seurakunnan jäsenten oikeuksia ja uskonnonvapautta. Valtion rahoituksen muuttuminen vaikuttaa merkittävästi seurakuntien hautaustoimen tulorakenteeseen. Haudoista perittävistä maksuista päättää kirkkolain mukaisesti kirkkovaltuusto. Muiden maksujen osalta päätösvalta on kirkkoneuvostolla. (kirkkolaki 12 luku 16 §).

Kirkkolaki määrää, että haudat on pidettävä hautausmaan arvoa vastaavasti hoidettuina ja että haudan hoidosta vastaa hautaoikeuden haltija, joka voi kuitenkin hautausmaan ylläpitäjän kanssa sopia haudan määräaikaisesta hoidosta

ja maksaa palveluksesta kirkkoneuvoston hyväksymän taksan mukaisen korvauksen. Tähän tarpeeseen hautainhoitorahasto on perustettu (Kirkkolaki 3 luku 33 §.)

Hautainhoitorahaston varat koostuvat hautapaikan haltijoiden tekemistä haudanhoitosopimuksista ja näiden varojen korkotuloista. Kirkkolaki kieltää seurakunnan varojen käyttämisen yksityisten hautojen hoitoon. Seurakunta hoitaa hautausmaan käytävät ja yleisalueet, ja yksityiset hautapaikan haltijat vastaavat haudan pinnan hoidosta. Tämän vuoksi hautainhoitorahaston varat ja kirjanpito pidetään erillään seurakunnan varoista ja kirjanpidosta.

Kuluneen vuoden aikana suoritettiin hautausmaakatselmus, jossa todettiin seurakunnan toiminnan vastaavan päällisin puolin hyvin päivittäisistä asioista. Tulevaisuuden haasteena on perennoihin siirtyminen sekä työntekijöiden rekrytointi. Seurakunnan maantieteellinen hajonneisuus aiheuttaa joka kesä omat haasteensa hautojen hoitoon ja sen suunnitteluun. Hautausmaakatselmuksessa nousevat esille korjaustoimenpiteet sekä luottamushenkilöiden kehitysehdotukset.

Hautainhoitorahastolla uusittiin lehtipuhallin, mutta investointeja ei ollut 2024.

## Henkilöstö

Hautainhoitorahaston henkilöstölle osittaista työtä tekevät seurakuntamestari, kiinteistötyöntekijät ja kausityöntekijät. Kausiluonteisissa puutarhatöissä työskentelee parikymmentä henkilöä vuosittain 1–6 kuukauden työsuhteissa. Kausityöntekijöiden työajasta suurin osa työajasta menee hoitohautojen hoitoon.

## Henkilöstökulut

	Toteuma 1–12 /2024	Toteuma 1–12 /2023	Toteuma 1–12 /2022
Henkilöstökulut	-236 366,48	-130 160,41	-147 354,34
Palkat ja palkkiot	-193 040,03	-106 039,91	-119 320,18
401000 Työajan palkat	-193 500,69	-8 893,81	-18 147,41
402000 Määräaikaisten palkat		-99 117,41	-100 924,75
407000 Tuntipalkat		-15,03	

409800 Jaksotetut palkat	460,66	1 986,34	-248,02
Henkilösivukulut	-43 406,43	-24 120,50	-28 034,16
Henkilökulujen oikaisuerät	79,98		
437000 Matkakustannukset (oma henkilöstö)	-4 341,03	-2 554,90	-1 661,91

Muut henkilöstöasiat kts. seurakuntatalouden toimintakertomuksen kohta 3  
Henkilöstö.

### **Sisäinen valvonta**

Hautainhoitorahaston sisäistä valvontaa toteutetaan samojen periaatteiden mukaan kuin seurakuntatalouden sisäistä valvontaa.

### **Kirkkoneuvoston esitys tilikauden tuloksen käsittelyksi ja talouden tasapainottamista koskeviksi toimenpiteiksi**

Hautainhoitorahaston tuloslaskelman mukaan tilikauden tulos on 67 552,05 euroa alijäämäinen.

Tilikauden 2024 alijäämä kirjataan hhr taseen tilikauden yli- ja alijäämän tilille.

### **TALOUSARVION TOTEUTUMINEN**

#### **Toiminta-ajatus:**

Haudanhoitorahaston tehtävänä on huolehtia seurakunnalle hoitoon annettujen hautojen hoitamisesta sopimusten mukaisesti.

#### **Toiminnan arviointi:**

Hoitohautoja oli 2247 kpl, yhden kesän hoitoja 884 kpl. Hoitomuotona Ruokolahden seurakunnassa on kokonaispaketti, jossa asiakas saa kukkaistutuksen, nurmikon leikkuun ja hoidon sekä kukan poiston kesäkauden päätyttyä. Erillisen hinnaston mukaan on valittavissa pintahoito. Kesähoitojen lukumäärät ovat pysyneet suht vakaina viimeiset vuodet. Tulevaisuudessa, noin kolmen vuoden päästä, kaikki kesäkukat vaihtuvat perennoihin. Vanhat määräaikaiset sopimukset hoidetaan loppuun, jolloin siirtymäaika perennoihin on pisimmillään

10 vuotta, ellei kirkkohallitus päätä vanhat hoitosopimukset. Yhden kesän haudanhoitoja on noin kolmasosa haudanhoitosopimusten kokonaismäärästä. Muuten haudanhoitojen määrät ovat pysyneet viime vuosien tasolla. Hautausmaan katselmuksessa todettiin seurakunnan huolehtimien hautojen hoidon olleen sopimusten mukaisia. Asiakaspalautteilla on tärkeä osa toimintamme kehittämässä ja arvioinnissa.

Haudanhoitorahaston sitovina toiminnallisina tavoitteina vuodelle 2024 oli koella uutta johtamismallia. Tavoitteena on saada mahdollisimman hyvälaatuisia kesäkukkia edullisesti. Molemmat tavoitteet toteutuivat, sen sijaan henkilöstökulujen osuus kasvoi. Inflaatio vaikutti edelleen myös haudanhoitorahaston hankintoihin.

Ruokolahden seurakunnan ylläpitämiin hoitohautoihin ostettiin 2024 kesäkukkia 25 916,64 eurolla. Kesäkukkahankintojen kulut nousivat johtuen siitä, että kukkia jouduttiin ostamaan myöhemmin lisää kalliimmalla ja kokonaiskulut olisivat nousseet muutoinkin korvaustöiden takia. Kesäkukkahankinta on tehty useana vuonna kilpailutuksen jälkeen Reetan Tarhalta. Joitain lajikkeita on hankittu myös Ansarilta.

## Käyttötalousosa

	TA kuluva	TA muutokset	TA yhteensä	Toteuma	Yli-Ali	T-%
Toimintatuotot (ulkoiset)	195 000,00		195 000,00	191 532,71	3 467,29	98,2
Toimintakulut (ulkoiset)	-173 160,00		-173 160,00	-282 497,11	109 337,11	163,1
Toimintakate 1	21 840,00		21 840,00	-90 964,40	112 804,40	-416,5
Toimintakate 2	21 840,00		21 840,00	-90 964,40	112 804,40	-416,5
Poistot ja arvonalentumiset	-9 800,00		-9 800,00	-9 733,20	-66,80	99,3
Työälakate (ulkoiset ja sisäiset)	12 040,00		12 040,00	-100 697,60	112 737,60	-836,4

# Tilinpäätöslaskelmat

## Hautainhoitorahaston tuloslaskelma

	1.1.2024-31.12.2024	1.1.2023-31.12.2023
<b>Toimintatuotot</b>	<b>191 532,71</b>	<b>174 924,99</b>
Maksutuotot	191 532,71	174 924,99
<b>Toimintakulut</b>	<b>-281 277,97</b>	<b>-183 194,48</b>
Henkilöstökulut	-236 366,48	-130 160,41
Palkat ja palkkiot	-193 040,03	-106 039,91
Henkilösivukulut	-43 406,43	-24 120,50
Henkilökulujen oikaisuerät	79,98	0,00
Palvelujen ostot	-9 348,42	-8 787,09
Vuokratulut	0,00	-5 600,00
Aineet ja tarvikkeet	-35 563,07	-38 286,98
Ostot tilikauden aikana	-35 563,07	-38 286,98
Muut toimintakulut	0,00	-360,00
<b>TOIMINTAKATE</b>	<b>-89 745,26</b>	<b>-8 269,49</b>
<b>Rahoitustuotot ja -kulut</b>	<b>31 926,41</b>	<b>20 657,14</b>
Korkotuotot	0,00	23 120,32
Muut rahoitustuotot	38 894,52	0,00
Muut rahoituskulut	-6 968,11	-2 463,18
<b>VUOSIKATE</b>	<b>-57 818,85</b>	<b>12 387,65</b>
<b>Poistot ja arvonalentumiset</b>	<b>-9 733,20</b>	<b>-9 733,20</b>
Suunnitelman mukaiset poistot	-9 733,20	-9 733,20
<b>TILIKAUDEN TULOS</b>	<b>-67 552,05</b>	<b>2 654,45</b>
<b>Tilikauden ylijäämä (alijäämä)</b>	<b>-67 552,05</b>	<b>2 654,45</b>

## Hautainhoitorahaston rahoituslaskelma

	1.1.2024- 31.12.2024	1.1.2023-31.12.2023
<b>Tulorahoitus</b>	<b>-57 818,85</b>	<b>12 387,65</b>
Vuosikate	-57 818,85	12 387,65
<b>Varsinaisen toiminnan ja investointien nettorahavirta</b>	<b>-57 818,85</b>	<b>12 387,65</b>
<b>Muut maksuvalmiuden muutokset</b>	<b>246 593,71</b>	<b>29 727,11</b>
Korottomien pitkä- ja lyhytaikaisten velkojen muutos	246 593,71	29 727,11
<b>Rahoitustoiminnan nettorahavirta</b>	<b>246 593,71</b>	<b>29 727,11</b>
<b>Rahavarojen muutos</b>	<b>188 774,86</b>	<b>42 114,76</b>
<b>Rahavarojen muutos (tase)</b>	<b>188 774,86</b>	<b>42 114,76</b>

	Kausi 1-12.2024	Kausi 1-12.2023
Rahavarojen muutos	188 774,86	42 114,76
Rahavarat kauden lopussa	812 583,59	623 808,73
Rahavarat kauden alussa	623 808,73	581 693,97

## Haudanhoitorahaston tase

	1.1.2024-31.12.2024	1.1.2023-31.12.2023
<b>VASTAAVAA</b>	<b>870 414,69</b>	<b>691 373,03</b>
PYSYVÄT VASTAAVAT	57 831,10	67 564,30
Aineelliset hyödykkeet	57 831,10	67 564,30
Hautaustoimen aineelliset hyödykkeet	3 693,60	4 276,80
Koneet ja kalusto	54 137,50	63 287,50
VAIHTUVAT VASTAAVAT	812 583,59	623 808,73
Rahoitusarvopaperit	617 157,54	592 079,88
Osakkeet ja osuudet	177 157,54	592 079,88
Muut arvopaperit	440 000,00	0,00
Rahat ja pankkisaamiset	195 426,05	31 728,85
<b>VASTATTAVAA</b>	<b>870 414,69</b>	<b>691 373,03</b>
OMA PÄÄOMA	-231 474,58	-163 922,53
Edellisten tilikausien ylijäämä/alijäämä	-163 922,53	-166 576,98
Tilikauden ylijäämä/alijäämä	-67 552,05	2 654,45
VIERAS PÄÄOMA	1 101 889,27	855 295,56
Pitkäaikainen vieras pääoma	750 416,20	751 178,91
Saadut ennakot	750 416,20	751 178,91
Lyhytaikainen vieras pääoma	351 473,07	104 116,65
Saadut ennakot	101 284,12	101 284,12
Muut velat	248 602,17	664,37
Siirtovelat	1 586,78	2 168,16

## Hautainhoitorahaston liitetiedot

### Hautainhoitovastuu ja siihen liittyvä yli- tai alikatteisuus

Haudanhoitosopimusten lukumäärä	2247	kpl
Haudanhoitokulu (välilliset ja välittömät)	293 307,64	euroa
Yhden hoidetun haudan kulu keskimäärin	130,53	euroa/hauta
Jäljellä olevat hoitosopimusvuodet	3821	vuotta
Seurakuntatalouden haudanhoitovastuu	633 528,38	euroa
Sopimuksia vastaava pääoma	804 529,69	euroa
Hoitotilisopimusten pääoma	171 003,31	euroa
alikalikkeisuus 2024	67 552,05	euroa

## HAUDANHOITOVASTUUT\_2024-12-31

	<b>5 VUODEN HOIDOT</b>	
Vuotta jäljellä	Varausten lukumäärä	Hoitovastuu vuosissa
1	112	112
2	151	302
3	105	315
4	113	452
5	10	50
	<b>yhteensä</b>	<b>1119</b>

	<b>10 VUODEN HOIDOT</b>	
Vuotta jäljellä	Varausten lukumäärä	Hoitovastuu vuosissa
1	90	90
2	75	150
3	38	114
4	64	256
5	44	220
6	56	336
7	58	406
8	68	544
9	44	396
10	19	190
	<b>yhteensä</b>	<b>2612</b>

Kesähoidot 2024

884

UUDET MÄÄRÄAIKAISET SOPIMUKSET VUONNA 2024		
Suoritukset vuonna 2024 uusista sopimuksista		<b>97 556,70</b>
157 kpl, joista	157	
10-vuoden sopimuksia	44	38 762,70
5-vuoden sopimuksia	113	58 794,00
Tuloutetaan hoitojen osuus		
10-vuoden sopimukset		3 876,27
5-vuoden sopimukset		11 758,80
Osuus jaksotetuista maksuista		15 635,07

<b>TULOUTUS VANHOISTA MÄÄRÄAIKAISISTA SOPIMUKSISTA</b>			
Vanhoiden sopimusten pääoma			804 529,69
josta hoitotilisopimusten pääoma			171 003,31
10-vuoden sopimuksia jäljellä			346 480,39
Hoitovastuu vuosia			2 702
5-vuoden sopimuksia jäljellä			287 047,99
Hoitovastuu vuosia			1 119
Hoitovastuu yhteensä vuosia			3 821
<i>Hautojenhoitokustannukset vuonna 2024</i>			293 307,64
<i>toim.kulut+rahoituskulut+satunn tuotot ja kulut+poistot</i>			
<i>satunn.tuotot ei kuulu kustannuksiin, ei mukana</i>			
hoitosopimuksia yhteensä	2247		130,53
(sis. kesähoitosopimuksia	884 kpl		

## IV Allekirjoitukset ja tilinpäätösmerkintä

Kirkkoneuvoston alkuperäinen tilinpäätöksen käsittely on ollut 25.maaliskuuta 2025. Tilinpäätös korjattu ja käsitelty uudelleen Ruokolahdella 13.5.2025.

Ruokolahden seurakunnan kirkkoneuvosto

---

kirkkoneuvoston pj.

---

talouspäällikkö

**Tilinpäätösmerkintä**

Suoritetusta tilintarkastuksesta on tänään annettu kertomus.

BDO Audiator Oy

Ulla-Maija Tuomela

KHT, JHT

# V Luettelot ja selvitykset

Luettelo kirjanpitokirjoista 2024

Kohdat 1–10 Kipan järjestelmässä, aineisto säilytetään sähköisessä muodossa

1. Päiväkirja
2. Pääkirja
3. Ostoreskontra
4. Myyntireskontra
5. Kassakirjanpito
6. Palkkakirjanpito
7. Käyttöomaisuuskirjanpito
8. Tuloslaskelma
9. Tase
10. Rahoituslaskelma

## Luettelo tositelajeista

### Kassa- ja muistiotositteet

KIRKON PALVELUKESKUS<sup>+</sup>  
KYRKANS SERVICECENTRAL

Tositelajit  
01.11.2016

Tositenumerot				
<b>Kassa- ja muistiotositteet</b>				
AB	Automaattikirjaus	1000000	-	1999999
K1	Kirjanpito liittymä tarj.laskut	1000000	-	1999999
K2	Kirjanpito liittymä, verokäsittely	1000000	-	1999999
K3	Kirjanpito liittymä	1000000	-	1999999
K4	Verkkomaksut	1000000	-	1999999
PK	Kassajärjestelmä	1000000	-	1999999
SA	Kipin muistiotosite/pääkirjatosite	1000000	-	1999999
SE	Sisäiset erät (vyörytys)	1000000	-	1999999
SK	Seurakuntatalouden muistiotosite/pääkirjatosite	1000000	-	1999999
SN	Kolehdit muistiotosite	1000000	-	1999999
SR	Sijoituskirjanpidon muistiotosite	1000000	-	1999999
SZ	Peruutus muistio	1000000	-	1999999
TO	Tiliote	1000000	-	1999999
T1	Maksuliikenneohjelman tiliointi	1000000	-	1999999
ZA	Tilin avaussaldo	1000000	-	1999999
ZM	M2 Kirjanpito liittymä	1000000	-	1999999
ZY	Yhdistyvät seurakunnat	1000000	-	1999999
<b>Käyttöomaisuus</b>				
AA	Käyttöomaisuus kirjaus	1000000	-	1999999
AF	Poistokirjaukset	3000000	-	3999999
AI	Investointituet käyttöomaisuus	1000000	-	1999999
AM	Käyttöomaisuuden myynti	1000000	-	1999999
AZ	Purku käyttöomaisuuteen	1000000	-	1999999
<b>Myyntilaskut</b>				
AV	Diakonia-avustusten "kuittaustositteet"	14000000	-	14999999
DA	Asiakastosite	18000000	-	18999999
DG	Asiakkaat-hyvitys	18000000	-	18999999
DP	Perintätoimiston suoritukset (viite- ja tilitysaineis- tot)	14000000		14999999
DR	Asiakkaat-lasku (konversiolasku)	18000000	-	18999999
DV	Viivästyskorkolasku	18000000	-	18999999
DZ	Asiakkaat -maksukirjaus	14000000	-	14999999
M1	Hautainhoitojärjestelmä (myyntireskontraliitty- män lasku)	18000000	-	18999999
M2	Resurssivarausjärjestelmä (myyntireskontraliitty- män lasku)	18000000	-	18999999

**Parametrit:**

Seurakunta: 3167 - Ruokolahden seurakunta

Kirjauskausi: 1.-12.2024

Segmentti:

316701 - Ruokolahden seurakunta                      316750 - Ruokolahden seurakunnan  
hautainhoitorahasto

Tulosyksikkö:

0000000000 -	1000000000 - Srk vakiotulosyks.	1006010000 - Tuloslaskelmaosa
1011050000 - Taloushallinto	1011070000 - Kirkonkirjojenpito	1011080000 - Kirkkoherranvirasto
1011100000 - Muu yleishallinto	1012010000 - Jumalanpalveluselämä	1012010700 - Jumalanpalveluskoleh
1012010701 - Muut kolehdit	1012040000 - Aikuistyö	1012200000 - Musiikki
1012360000 - Nuorisotyö	1012410000 - Diakonia	1012410200 - Diakonirahasto
1012410702 - YV-keräys	1012600000 - Lähetys	1012600200 - Lähetyspiiri
1012600300 - kannatusengas	1014030200 - Sankarihtm Rjärvi	1014030430 - vainajien säilytys
1014030431 - HM Huolt.rak Rautjär	1014030432 - hm huoltorakennukset	1014030434 - hautausm yleishoito
1014030435 - hm yleishoito RJÄRVI	1014040000 - Varsinainen hautaust	1014040100 - haudankaivu RKL
1014040200 - haudankaivu RJÄRVI	1015020000 - Kirkko	1015020200 - Ruokolahden kirkko
1015020300 - Rautjärven kirkko	1015020301 - erityistest./Jäppine	1015020400 - Simpeleen kirkko
1015020401 - Erytystest./Elolampi	1015020500 - Rautjärven uusi kirk	1015030000 - Kellotapulit
1015040000 - Siunaukappelit	1015040100 - Rautjärven siunauska	1015060000 - Seurakuntatalot
1015060100 - RKL seurakuntatalo	1015060200 - Rjärvi seurakuntatal	1015080000 - Leiri- ja kurss.kesk.
1015090540 - Muu kiinteistötoimi	1015090541 - vanha virastotalo	1015090542 - Kiint.oy Torinkulma
1015090543 - Kirkkoherranvirasto	1015090544 - srk-talon rantasauna	1015090545 - Rautjärven pappila
1015100000 - Maa- ja metsätalous	9000000000 - HHR vakiotulosyks.	9004050000 - Haudanhoitorahasto

**Selvitys kirjanpito- ja tosittien säilytystavoista**

Tilinpäätös säilytetään pysyvästi sähköisessä muodossa.

Palkkatietoja sisältävät asiakirjat säilytetään 50 vuotta.

Kirjanpidot, tililuettelo sekä luettelo kirjanpidoista ja aineistoista säilytetään vähintään 10 vuotta tilikauden päättymisestä (KPL 2:10.1 §), mikäli EU-säädökset eivät vaadi pidempää säilytysaikaa. Kiinteistöinvestointeihin liittyvät laskut, tosittien ja muut selvitykset säilytetään 13 vuotta sen kalenterivuoden päättymisestä, jolloin kiinteistöinvestointi on valmistunut. Kirjanpito- ja tilinpäätösaineisto säilytetään koneellisella tietovälineellä. Kirjanpitoaineisto on tallennettava kahdelle eri tietovälineelle. Kirkon palvelukeskuksen järjestelmissä oleva aineisto on säilytettynä järjestelmässä ja erillisinä varmuuskopioina.